

**BUDAKALÁSZ VÁROS ÖNKORMÁNYZAT**  
**KÉPVISELŐ-TESTÜLETÉNEK**  
20/2014. (XII.19.) rendelete  
a helyi környezet és természet védelméről  
(Egységes szerkezetben a 18/2015.(VI.12.) számú önkormányzati rendelettel)

Budakalász Város Önkormányzat Képviselő-testülete az Alaptörvény 32. cikk (2) bekezdésében meghatározott eredeti jogalkotói hatáskörében a környezet védelmének általános szabályairól szóló 1995. évi LIII. törvény 46. §. (1) bekezdés c.) pontjában, és a természet védelméről szóló 1996. évi LIII. törvény 36. § (1) bekezdésében kapott felhatalmazás alapján az Alaptörvény 32. cikkének (1) bekezdésében meghatározott feladatkörében eljárva a következőket rendeli el:

**I.FEJEZET**  
**VÉDETT TERMÉSZETI TERÜLETEKRE VONATKOZÓ SZABÁLYOK**

**1.§**

- (1) A település természeti értékei - tulajdonformára való tekintet nélkül - a települési közös természeti kincs részei, ezért fenntartásuk, természetes állapotuk megőrzése közérdek.
- (2) E fejezet rendelkezéseit a település közigazgatási területén, a helyi védelem alá helyezéssel, valamint annak megszüntetésével kapcsolatos eljárások során, valamint a védett területek kezelése, fenntartása során kell alkalmazni.
- (3) Nem terjed ki a rendelet hatálya az európai közösségi jelentőségű természetvédelmi rendeltetésű területekre, az országos jelentőségű védett területekre valamint az ex lege védett területekre, kivéve, ha azok egyben helyi jelentőségű védett természeti területek is.
- (4) A védetté nyilvánítás indoka a területen található értékes flóra és fauna megőrzése. A területen beazonosított védett növény- és állatfajok listáját a 3. sz. mellékletben található kezelési terv tartalmazza.
- (5) Helyi jelentőségű természeti terület keletkezésével, keletkezésének kezdeményezésével, az ideiglenes védetté nyilvánítással, illetve helyi természeti védelem feloldásával kapcsolatosan a természet védelméről szóló 1996. évi LIII. törvény rendelkezik.

**2.§**

- (1) Az 1§ (1), (4) bekezdésében megfogalmazott célok és indokok érvényesítése érdekében az önkormányzat képviselőtestülete helyi jelentőségű védett természeti területté nyilvánítja a Duna-parti erdőség, a Budakalászi kiserdő, a Nyugati Plató nevű területeket.
- (2) Duna-parti erdőség helyi jelentőségű védett természeti terület ingatlan-nyilvántartási helyrajzi számai: 0232/3, 0232/4.
- (3) Budakalászi Kiserdő helyi jelentőségű védett természeti terület ingatlan-nyilvántartási helyrajzi száma: 017/11.
- (4) Nyugati Plató helyi jelentőségű védett természeti terület azon ingatlan-nyilvántartási helyrajzi számai, ahol az ingatlan teljes területe védett:

051/100	058/44	058/64	058/84	058/104	058/124	058/144	058/164	058/184	058/204
058/8	058/45	058/65	058/85	058/105	058/125	058/145	058/165	058/185	058/205
058/12	058/46	058/66	058/86	058/106	058/126	058/146	058/166	058/186	058/206
058/13	058/47	058/67	058/87	058/107	058/127	058/147	058/167	058/187	058/207
058/14	058/48	058/68	058/88	058/108	058/128	058/148	058/168	058/188	058/208
058/15	058/49	058/69	058/89	058/109	058/129	058/149	058/169	058/189	058/209
058/28	058/50	058/70	058/90	058/110	058/130	058/150	058/170	058/190	058/210
058/31	058/51	058/71	058/91	058/111	058/131	058/151	058/171	058/191	058/211
058/32	058/52	058/72	058/92	058/112	058/132	058/152	058/172	058/192	058/212
058/33	058/53	058/73	058/93	058/113	058/133	058/153	058/173	058/193	058/213
058/34	058/54	058/74	058/94	058/114	058/134	058/154	058/174	058/194	058/214
058/35	058/55	058/75	058/95	058/115	058/135	058/155	058/175	058/195	058/215
058/36	058/56	058/76	058/96	058/116	058/136	058/156	058/176	058/196	058/216
058/37	058/57	058/77	058/97	058/117	058/137	058/157	058/177	058/197	058/217
058/38	058/58	058/78	058/98	058/118	058/138	058/158	058/178	058/198	058/218
058/39	058/59	058/79	058/99	058/119	058/139	058/159	058/179	058/199	058/219
058/40	058/60	058/80	058/100	058/120	058/140	058/160	058/180	058/200	058/220
058/41	058/61	058/81	058/101	058/121	058/141	058/161	058/181	058/201	058/221
058/42	058/62	058/82	058/102	058/122	058/142	058/162	058/182	058/202	058/222
058/43	058/63	058/83	058/103	058/123	058/143	058/163	058/183	058/203	058/223
058/224	058/244	058/264	058/284	058/304	058/324	058/344	058/365	058/414	0111/23
058/225	058/245	058/265	058/285	058/305	058/325	058/345	058/366	058/415	0111/24
058/226	058/246	058/266	058/286	058/306	058/326	058/346	058/367	058/416	0111/25
058/227	058/247	058/267	058/287	058/307	058/327	058/347	058/368	060	0111/26
058/228	058/248	058/268	058/288	058/308	058/328	058/348	058/385	0105	0111/27
058/229	058/249	058/269	058/289	058/309	058/329	058/349	058/386	0110	0111/28
058/230	058/250	058/270	058/290	058/310	058/330	058/350	058/387	0111/4	0111/29
058/231	058/251	058/271	058/291	058/311	058/331	058/351	058/388	0111/10	0111/30
058/232	058/252	058/272	058/292	058/312	058/332	058/352	058/389	0111/11	0111/31
058/233	058/253	058/273	058/293	058/313	058/333	058/353	058/390	0111/12	0111/32
058/234	058/254	058/274	058/294	058/314	058/334	058/354	058/391	0111/13	0111/33
058/235	058/255	058/275	058/295	058/315	058/335	058/355	058/392	0111/14	0111/34
058/236	058/256	058/276	058/296	058/316	058/336	058/356	058/393	0111/15	0112/38
058/237	058/257	058/277	058/297	058/317	058/337	058/357	058/395	0111/16	0112/39
058/238	058/258	058/278	058/298	058/318	058/338	058/358	058/397	0111/17	0112/40
058/239	058/259	058/279	058/299	058/319	058/339	058/359	058/398	0111/18	0112/41
058/240	058/260	058/280	058/300	058/320	058/340	058/360	058/399	0111/19	0112/42
058/241	058/261	058/281	058/301	058/321	058/341	058/362	058/400	0111/20	0112/43
058/242	058/262	058/282	058/302	058/322	058/342	058/363	058/401	0111/21	0112/44
058/243	058/263	058/283	058/303	058/323	058/343	058/364	058/413	0111/22	0112/45
0112/46	0112/56	0112/66	0131/9	0131/19	0131/29	0131/39	0137/8		
0112/47	0112/57	0112/67	0131/10	0131/20	0131/30	0131/40	0206/4		
0112/48	0112/58	0120/2	0131/11	0131/21	0131/31	0131/41	0206/7		
0112/49	0112/59	0121	0131/12	0131/22	0131/32	0131/42	0206/8		
0112/50	0112/60	0131/3	0131/13	0131/23	0131/33	0131/43	78		

0112/51	0112/61	0131/4	0131/14	0131/24	0131/34	0131/44	593		
0112/52	0112/62	0131/5	0131/15	0131/25	0131/35	0131/45	1759/1		
0112/53	0112/63	0131/6	0131/16	0131/26	0131/36	0131/46	1763		
0112/54	0112/64	0131/7	0131/17	0131/27	0131/37	0131/47	3302		
0112/55	0112/65	0131/8	0131/18	0131/28	0131/38	0134/2	3346		

Nyugati Plató helyi jelentőségű védett természeti terület azon ingatlan-nyilvántartási helyrajzi számai, ahol az ingatlan – a rendelet 2-es számú térképi mellékletében ábrázolt – koordinátpontokkal lehatárolt része védett:

051/107	0137/16	0139/13	0139/23	0139/33	0139/44	0139/54
051/108	0137/17	0139/14	0139/24	0139/34	0139/45	0139/55
051/109	0137/19	0139/15	0139/25	0139/35	0139/46	0139/56
051/110	0137/20	0139/16	0139/26	0139/36	0139/47	0139/57
0120/25	0139/7	0139/17	0139/27	0139/37	0139/48	0139/58
0133/1	0139/8	0139/18	0139/28	0139/38	0139/49	0139/59
0133/2	0139/9	0139/19	0139/29	0139/40	0139/50	0139/60
0137/7	0139/10	0139/20	0139/30	0139/41	0139/51	
0137/14	0139/11	0139/21	0139/31	0139/42	0139/52	
0137/15	0139/12	0139/22	0139/32	0139/43	0139/53	

### 3.§

- (1) A helyi jelentőségű védett területek térképi ábrázolását a rendelet 1-es számú melléklete tartalmazza.
- (2) A helyi jelentőségű részben védett területek töréspont-koordinátáit a rendelet 2-es számú melléklete tartalmazza.
- (3) A helyi jelentőségű védett természeti területek természeti értékeinek felsorolását és természetvédelmi kezelési tervét a rendelet 3-as számú melléklete tartalmazza.

### 4.§

- (1) A 2. § (2)-(4) bekezdés szerinti helyrajzi számú ingatlanok közül az európai közösségi jelentőségű természetvédelmi rendeltetésű területekkel érintett földrészletekről szóló 14/2010. (V. 11.) KvVM rendelet alapján Natura 2000 területnek minősülnek a következő helyrajzi számú ingatlanok:

058/28	058/50	058/122	058/291	058/339	058/359	058/398
058/31	058/51	058/135	058/292	058/340	058/360	058/399
058/32	058/52	058/136	058/294	058/341	058/362	058/400
058/33	058/53	058/138	058/322	058/342	058/363	058/401
058/34	058/54	058/139	058/323	058/343	058/364	058/413
058/35	058/55	058/145	058/324	058/344	058/365	058/414
058/36	058/56	058/154	058/325	058/345	058/366	058/415
058/37	058/57	058/170	058/326	058/346	058/367	058/416
058/38	058/58	058/279	058/327	058/347	058/368	0105
058/39	058/59	058/280	058/328	058/348	058/385	0232/3
058/40	058/60	058/281	058/329	058/349	058/386	0232/4
058/41	058/61	058/282	058/330	058/350	058/387	
058/42	058/62	058/283	058/331	058/351	058/388	
058/43	058/63	058/284	058/332	058/352	058/389	
058/44	058/64	058/285	058/333	058/353	058/390	
058/45	058/65	058/286	058/334	058/354	058/391	
058/46	058/117	058/287	058/335	058/355	058/392	
058/47	058/118	058/288	058/336	058/356	058/393	
058/48	058/119	058/289	058/337	058/357	058/395	

### **A helyi jelentőségű védett természeti területekre vonatkozó szabályok**

#### **5.§**

- (1) A helyi jelentőségű védett természeti területen be kell tartani a jelen rendelet 3. számú mellékletét képező kezelési tervben foglaltakat és a területre vonatkozó helyi építési szabályokat (továbbiakban HÉSZ).
- (2) Bármilyen építési- és egyéb terület-felhasználási tevékenység csak a kezelési tervben előírtak betartásával történhet.
- (3) Épület, építmény létesítése csak a természeti értékek védelmével összeegyeztethető módon, a természetvédelmi célokkal összeegyeztethető céllal történhet.
- (4) Épület, építmény építési szándékának esetén előzetesen ki kell kérni az elsőfokú természetvédelmi hatóság (a település jegyzője), mint szakhatóság állásfoglalását. A jegyző a döntés meghozatalához az arra jogosult szakértő által írt hatásbecslés készíttetését írja elő. A hatásbecslési dokumentációt a környezetvédelmi, természetvédelmi és tájvédelmi szakértői tevékenységről szóló jogszabály alapján a természetvédelem szakterület megfelelő részterületén szakértői jogosultsággal rendelkező szakértő készítheti el. A szakértő személyét a jegyző állapítja meg. A szakértői dokumentáció költségeit a kérelmező viseli.
- (5) A jegyző az építést megtilthatja, amennyiben maga az épület vagy építmény, illetve annak használata a terület védett természeti értékeit visszafordíthatatlan módon veszélyeztetné.
- (6) Az (5) bekezdés alól kivételt jelent, ha az építést az emberi egészség és élet védelme, a közbiztonságának fenntartása, a környezet szempontjából kiemelt jelentőségű kedvező hatás elérése támasztja alá, vagy amennyiben a beruházás országos jelentőségű társadalmi-gazdasági fejlődést biztosít.
- (7) A helyi jelentőségű természetvédelmi terület 30 m-es védőövezetén belül tilos vegyszeres gyomirtást alkalmazni, műtrágyát használni, a védett terület élőhelyeit zavaró zaj- és rezgésterhelést okozó tevékenységet folytatni.
- (8) A vízfolyások és vízparti területek természetközeli állományú szakaszait meg kell őrizni.

- (9) A beerdősült vízmosságok, patakok védelméről és folyamatos karbantartásáról a terület tulajdonosának kell gondoskodnia. A vízmosságok feltöltése tilos, azokba szennyvíz és folyékony hulladék nem vezethető be.
- (10) A védett természeti területekként jelölt mezőgazdasági területeken csak olyan tevékenység folytatható, ami nem veszélyezteti a természeti értékek fennmaradását.

## **6.§**

- (1) Budakalász közigazgatási területén 84 db egyedi tájérték (továbbiakban ET) került meghatározásra. Az ET-ek közül 6 tájképi, 10 természeti, 2 településsel kapcsolatos, és 66 kultúrtörténeti típusba sorolható. Az ET-ek felsorolását és bemutatását a 4. sz. melléklet tartalmazza.

## **II. FEJEZET A ZÖLDFELÜLET VÉDELMÉNEK SZABÁLYAI**

### **Általános előírások 7.§**

- (1) A település területén mindennemű tevékenység a fás szárú növények védelméről szóló 346/2008. (XII.30.) Korm. rendelet (a továbbiakban: Fvr.) és e rendelet rendelkezéseinek betartásával végezhető.

### **Fakivágás 8.§**

- (1) Közterületen fakivágás csak a jegyző előzetes engedélyével, az Fvr. rendeletben előírtaknak megfelelően, az ott közzétett nyomtatványon történhet.
- (2) Magánterületen kivágott fa esetében az ingatlan tulajdonosának bejelentési kötelezettsége van, melyet e rendelet 2.-es sz. függelékében található fakivágási bejelentőlapon tehet meg a fa tervezett kivágása előtt minimum 20 nappal. A jegyző, amennyiben azt tájképi vagy természetvédelmi okok alátámasztják, megtilthatja a fa kivágását. A kivágott fa pótlása az ingatlantulajdonos kötelezettsége a 9.§ rendelkezései alapján.
- (3) A helyi jelentőségű védelem alatt álló területeken, beleértve a magánterületet is, a fakivágás előzetes engedélyhez kötött.
- (4) A (2) bekezdés rendelkezései - a diófa kivételével - a gyümölcsfákra nem vonatkoznak.
- (5) Védett fa, fasor kivágására csak abban az esetben kerülhet sor, ha azt a sorfák egészségi állapota indokoltá teszi. Fakivágási engedély csak kertészeti szakvélemény alapján adható ki. A kivágott fákat azonos vagy hasonló fajtával pótolni kell.

## Kivágott fa pótlása

### 9.§

- (1) Amennyiben a fa átültethető korú, fajú és átmérőjű és azt kertészeti szakvélemény igazolja, akkor átültethető.
- (2) A kivágott fa pótlásáról az engedélyesnek kell gondoskodnia.
- (3) Lombos fa pótlása csak lombos fával történhet.
- (4) A pótlás során annyi előnevelt, kertészeti faiskolából származó fát kell ültetni, hogy azok törzskörméretének (kerület) az összege elérje a kivágott fák törzsméretjének az összegét. A törzsméretet a föld felszínétől 1,0 m magasságban kell mérni.
- (5) A kivágott fa helyett a pótolandó fának minimum 2x iskolázottnak, és minimum 12/14-es törzskörméretűnek kell lennie. Vegetációs időn kívül csakis konténeres fák ültethetők.
- (6) A fapótlást lehetőség szerint azon a telken kell elvégezni, ahol a fakivágás történt. A kivágott fák pótlása tekintetében az Fvr. 8.§-a az irányadó. Magánterületre vonatkozólag szintén ezeket a szabályokat szükséges betartani.
- (7) Az Fvr 8.§ (4) bekezdése szerinti esetekben amennyiben a jegyző által kijelölt más ingatlanon történő telepítésre nincs lehetőség a fapótlás kompenzációs intézkedéssel kerül kiváltásra.
- (8) A kompenzációs intézkedések:
  - a.) Az Engedélyes a jegyző által az engedélyben meghatározott fát saját költségén előre egyeztetett időpontban és helyre leszállítja és átadja.
  - b.) Az Engedélyes kompenzációs díjat fizet, melynek mértéke: A pótlásra kötelezett által elvileg elültetendő, de el nem ültetett fa árának 20%-kal megnövelt összege. A fákat aktuális piaci áron, faiskolai kiskereskedelmi árlista alapján, a kivágott fafajtának megfelelően, bruttó értékben kell számolni. A számítás alapját képező fa minőségét a (5) bekezdés határozza meg. A számítás alapját képező fa mennyiségét az (4) bekezdés határozza meg. A 20%-os felár a szállítási és ültetési költségeket foglalja magában.

## Növényültetéssel kapcsolatos rendelkezések

### 10.§

- (1) A zöldfelületek fenntartásáról, ápolásáról a terület tulajdonosának kell gondoskodni.
- (2) Nem közterületi, beépítésre szánt ingatlanok övezeti előírások szerinti legkisebb zöldfelületének minden megkezdett 120 m<sup>2</sup>-e után 1 db lombhullató, lehetőség szerint őshonos fával kell rendelkezni. Új építés esetén a fák helyeit, fajtáját az építési engedélyezési terv helyszínrajzán fel kell tüntetni.
- (3) Növénytelepítés esetén az alábbi ültetési távolságokat kell figyelembe venni:
  - a) 2 m-nél alacsonyabb lombos cserjék és oszlopos növekedésű örökzöld cserjék esetében a minimális ültetési távolság
    - aa) kerítéstől 0,5 m,
    - ab) szomszédos épülettől 1 m.
  - b) 2 m-nél magasabb lombos cserjék esetében a minimális ültetési távolság
    - ba) kerítéstől 1,5 m,
    - bb) szomszédos épülettől 2 m.
  - c) fatermetű fenyőfélék esetében a minimális ültetési távolság
    - ca) kerítéstől 3 m,

- cb) szomszédos épülettől 5 m.
  - d) 3 m-nél magasabbra nem növénygyümölcs- és egyéb fák esetében a minimális ültetési távolság
    - da) kerítéstől 1,5 m,
    - db) szomszédos épülettől 2 m.
  - e) 3 m-nél magasabb lombos fák esetében a minimális ültetési távolság
    - ea) kerítéstől 3 m,
    - eb) szomszédos épülettől 3 m.
- (4) Közút és a HÉV területén a fás szárú növények az őrsvény megtartásával telepíthetők, az üzemeltető hozzájárulásával. Az őrsvény megtartása tekintetében a fa kifejlett állapotát kell figyelembe venni.
- (5) A közterületeket csak indokolt mértékben szabad burkolt felületekkel ellátni. A burkolatlan felületeket – ahol ezt műszaki okok nem akadályozzák – fenntartható zöldfelülettel kell kialakítani.
- (6) Új épület elhelyezése esetén kertészeti tervlapot szükséges az építési engedélyezési tervhez csatolni és az engedélyezési eljárás során benyújtani a következő esetekben és HÉSZ Szabályozási terve szerinti építési övezetekben::
- a) a Vt - településközponti vegyes területek övezeteiben,
  - b) a Gksz – kereskedelmi, szolgáltató területek övezeteiben,
  - c) a K- különleges területek övezeteiben,
  - d) Lke kertvárosi lakóterület övezeteiben, egy telken két lakásnál több létesítése esetén,
  - e) 15 %-ot meghaladó lejtésű terület építési övezeteiben,
  - f) az 1,5 m-es magasságot meghaladó tereprendezés esetén,
  - g) a Z-Kp övezet területén a parképítés során, valamint
  - h) a közhasználat céljára átadott zöldfelületen a terület felszíni rendezése esetén.

## **Fasorok**

### **11.§**

- (1) Újonnan kialakított közterületek mentén az egyes utca vagy útszakaszok mentén - amennyiben azt közterület keresztmetszeti elrendezése lehetővé teszi, azonos vagy fasor-rekonstrukció esetén legalább hasonló fafajú, várostűrő fasorokat kell ültetni az egységes utcafély megjelenés érdekében. A fasor fapótlásakor figyelembe kell venni a Fvr. 2§ (2) bekezdését. A fasorok telepítésére kertépítészeti dokumentációt kell mellékelni az útépítési engedélyezési tervhez.
- (2) A meglévő fásított közterek, fasorok településkép szempontjából értékes faegyedeit, valamint az utcafély meghatározó településképi jelentőségű gyepes zöldsávokat és zöldfelületeket érintő rendezés, változtatás csak kertépítészeti dokumentáció alapján lehetséges.
- (3) Új közlekedési célú közterület kiépítése során a zöldsávot az út kiépítésével egyidejűleg meg kell valósítani és a keresztmetszetben biztosított helyen a fasorokat el kell ültetni. A fasorok - ahol azt a keresztmetszeti méret és a közművek a felszíni vízelvezetés helyigénye valamint a morfológia lehetővé teszi –kétoldaliak legyenek.
- (4) Az utcák és közterületek fásítását - vegyszeres növényvédelmet nem igénylő - elsősorban környezettűrő, lehetőleg őshonos dísz cserje- és fafajok egyedeivel kell megoldani.
- (5) Fasorok ültetése kertépítészeti dokumentáció alapján, a jegyző hozzájárulása alapján lehetséges.

## **Faültetés követelményei**

### **12.§**

- (1) Nem telepíthetők a Fvr. 1. számú mellékletében felsorolt fafajok, továbbá:

- a) nyárfá (Populus) (semmilyen fajtája),
  - b) közterületre eperfa (Morus).
- (2) Fásítás során legalább 1,0x1,0 m-es szélességű és legalább 1,0 m-es mélységű ültetőgödrt kell ásni és közterületen a facsületét karózással kell biztosítani.
  - (3) Az elültetett fa öntözéséről az ültetésre kötelezett gondoskodik. Amennyiben hetente legalább 5 mm csapadék nem esik, úgy minden héten legalább egyszeri alkalommal 30 l vízzel történő megöntözés szükséges. A fák meg nem eredéséből adódó újbóli pótlásról az Fvr. 8. § (1) bekezdése rendelkezik, melyet köz- és magánterületen egyaránt alkalmazni kell.
  - (4) Lakóutcák fásítását a településképbbe és a termőhelyi viszonyokhoz illeszkedő, minimum 2,2 m magas törzsű sorfákkal kell elvégezni.
  - (5) A közterületre ültetendő lombos fák minimumkövetelményei tekintetében az 9.§ (5) bekezdése az irányadó.

### **13.§**

- (1) E rendelet alkalmazásában, a 10.§ (6), 11.§ (1), (2), (5) bekezdés szerinti esetekben kertépítészeti dokumentáció készíttetése szükséges. A dokumentáció véleményezését Budakalász Polgármesteri Hivatala végzi.
- (2) A kertépítészeti dokumentációnak tartalmaznia kell legalább a meglévő és új növényzet bemutatását, a választott anyagoknak és a növényzet elhelyezésének leírását, és fakivágás esetén a fakivágás indokát valamint a fapótlás meghatározását alaprajzon ábrázolva.
- (3) Egyes esetekben (8§ (5), 9.§(1)) kertészeti szakvélemény szükséges. Kertészeti szakvéleményt okl. kertészmérnök, illetve okl. tájépítésmérnök adhat.

## **III. FEJEZET KÖZTERÜLETEK TISZTÁN TARTÁSA**

### **Közterületek rendje**

#### **14.§**

- (1) A közterület rendjének megtartása mindenkinek kötelessége. A környezetet szennyező, a polgárok nyugalma zavaró, tevékenységtől, magatartástól tartózkodni kell.
- (2) Magánszemélyek, jogi személyek, jogi személyiséggel rendelkező egyéb szervezetek tevékenysége következtében közterületen keletkezett szennyeződés megszüntetése, a szennyeződést okozó szerv, illetve személy feladata.
- (3) Az ingatlan előtti járda tisztántartása, gyomtalanítása, portalanítása és száraz időben locsolása az ingatlan tényleges használójának, illetve tulajdonosának kötelessége. Intézmények, kereskedelmi és vendéglátó-ipari egységek, és más elárúsító helyek előtti járdaszakaszt a tényleges használónak kell tisztántartani, gyomtalanítani, portalanítani és száraz időben locsolni függetlenül attól, hogy a hulladék üzleti tevékenységből származik-e. Ez a kötelezettség kiterjed a hó eltakarítással, a síkosság megszüntetésével kapcsolatos feladatokra is.
- (4) A tényleges használó, illetve a tulajdonos kötelessége a járda mellett növegyom kiirtása, a járdára kinyúló ágak és bokrok szakszerű visszavágása.



- (5) Amennyiben a (4) bekezdésben foglaltakat az ingatlan tulajdonosa, vagy tényleges használója önként, vagy az Önkormányzat felszólítása ellenére nem, vagy nem megfelelő mértékig hajtja végre, az Önkormányzat a tulajdonos, vagy a tényleges használó kockázatára és költségére a visszavágást előzetes értesítés nélkül elvégeztetheti.
- (6) Az ingatlan előtt, a közútig tartó zöldfelület fenntartása, ápolása az ingatlan teljes szélességében az ingatlan tényleges használójának, illetve tulajdonosának kötelessége.
- (7) Ahol a gyalogos közlekedés célját szolgáló útterület a járműforgalom céljára használt útterülettől nincs felismerhetően elkülönítve, ott a tisztántartási kötelezettség szempontjából az ingatlan határától számított 1,5 m széles területsávot kell járdának tekinteni.
- (8) A közterületen lévő árkok, nyitott csatornák, folyókák, átereszek tisztántartása, a csapadékvíz akadálytalan elfolyásának biztosítása – az ingatlan előtti szakaszon – az ingatlan tényleges használójának, illetve tulajdonosának kötelessége.
- (9) Járműbehajtók átereszeinek jó karban- és tisztántartása az ingatlan használójának, illetve tulajdonosának kötelessége.
- (10) A csapadékvíz elvezetését biztosító rendszer szállítóképességét egészen a végbefogadóig ellenőrizni kell minden nagyobb (fél ha-t meghaladó telekterületű) beruházás megvalósítási szándéka esetén. A beruházás csak akkor valósítható meg, ha a többlet felszíni víz megfelelő biztonsággal továbbvezethető a befogadóig. Amennyiben a csapadékvíz veszélyeztetés nélkül a végbefogadóig nem vezethető el, akkor helyben létesítendő záportározóval kell a víz-visszatartást megoldani az illetékes szakhatóság előírásai alapján.

## 15.§

- (1) Az utcai- és mozgóárusok a részükre kijelölt helyet valamint annak közvetlen környékét kötelesek a nyitva tartás ideje alatt állandóan tisztán tartani, az árusítás folytán keletkező hulladékot és szemetet összegyűjteni, annak elszállításáról saját költségükön gondoskodni.
- (2) A város területén szervezett piacok okozta szennyeződést a piacot működtető felügyelő szervezet köteles eltávolítani.

## 16.§

- (1) Építési területen és az építkezés közvetlen környékén, az építkezés előtti területen az építést végző kivitelezőnek kell biztosítani a tisztaságot.
- (2) Beruházások esetén a birtokbavételtől a kivitelezés befejezéséig a kivitelezőnek kell gondoskodni az általa elfoglalt terület tisztántartásáról.
- (3) Építésnél, bontásnál vagy tatarozásnál a munkálatokat úgy kell végezni, az építési és bontási anyagokat, a kiásott földet úgy kell tárolni, hogy por és egyéb szennyeződés a lehető legkisebb mértékben keletkezzen
- (4) Közterületen építési, bontási anyagot a közterület-használati engedélyben meghatározott területen, az engedélyben megjelölt módon és időtartamig szabad tárolni. A tárolás befejezését követően a közterület eredeti állapotát Engedélyesnek vissza kell állítani, a tárolásból, anyagmozgatásból esetlegesen keletkező károsodásokat ki kell javítani. Magánterületen engedély nem szükséges, de csak olyan anyagot és úgy szabad tárolni, amely közegészségügyi szempontból veszélytelen és a talajt, illetve a felszíni és felszín alatti vizeket nem szennyezi.
- (5) Közterületen bármilyen burkolat (úttest, járda) felbontása a közút kezelőjének előzetes hozzájárulásával történhet.

- (6) Amennyiben a munkálatok végzése során építési törmelék, illetve hulladék-anyag keletkezik, úgy azt folyamatosan, de legkésőbb a munka befejezésétől számított 48 órán belül a kivitelezést végzőnek el kell szállítani, és a közterületet helyre kell állítani, illetőleg meg kell tisztítani.

### **17.§**

- (1) Közterületen szennyező anyagot (szemetet, rongyot, egyéb hulladékot) csak olyan módon szabad szállítani, hogy a rakományból semmi ne hulljon ki, por és csepegés ne keletkezzen. Ha a szállítás közben a terület mégis szennyeződik, a szennyeződés előidézője, amennyiben a szennyezés előidézője hitelt érdemlően nem megállapítható, a szállítást megrendelő köteles azt eltávolítani és a további szennyeződés megakadályozásáról gondoskodni.
- (2) Bármilyen szállítmány fel- vagy lerakásánál, ha a köz- vagy magánterület szennyeződik, a szennyeződés előidézőjének, amennyiben a szennyezés előidézője hitelt érdemlően nem megállapítható, a szállítást megrendelőnek azt a fel- vagy lerakás elvégzése után azonnal meg kell tisztítani.

### **18.§**

- (1) A zöldfelületre járművel ráhajtani, azon parkolni, azt bármi módon károsítani nem lehet.
- (2) A közterületeket, a sportolás céljára szolgáló területeket, játszótereket, valamint a külterületi kiránduló és táborozó helyeket beszennyezni nem lehet.
- (3) A köztisztaság megóvása és a balesetek elkerülése érdekében szemetet, hulladékot, szennyező vagy egészségre ártalmas anyagot kiönteni, elszórni vagy eldobni nem lehet.
- (4) Szemetet, hulladékot csak az arra a célra rendszeresített és felállított szeméttartóba lehet elhelyezni. Olyan anyagot, amely a környezet levegőjét szennyezheti, közterületen elhelyezni még hulladéktárolóban is tilos.
- (5) Elhullott állatok elhelyezésére a nem emberi fogyasztásra szánt állati eredetű melléktermékekre vonatkozó állategészségügyi szabályok megállapításáról szóló 45/2012. (V. 8.) VM rendelet 9-10 §-a az irányadó.
- (6) Aki közterületet, játszótérrel, valamint az itt elhelyezett felszerelési, berendezési tárgyakat beszennyezi, köteles annak megtisztításáról azonnal gondoskodni.
- (7) Alkalmi jelleggel igénybe vett közterület és az azt körülvevő 10 méteres területsáv tisztántartása az alkalmi használó kötelessége. Az árusításból keletkező hulladék gyűjtésére zárható edényt kell biztosítani és azt saját költségen elszállítani.
- (8) Köz- vagy magánterületet fekáliával (emberi ürülékkel) szennyezni tilos! Közterületről az állatok ürülékét az állat tulajdonosának haladéktalanul el kell távolítani.
- (9) A településen lévő zöldterületeket csak rendeltetésüknek megfelelően szabad használni, tilos az ott lévők pihenésének, nyugalmanak zavarását keltő magatartás.
- (10) Zöldterületeken és közterületeken tilos a virágok leszedése, gyűjtése, a fák és egyéb növények, a felszerelési tárgyak rongálása.

### **Hóeltakarítás szabályai**

#### **19.§**

- (1) A hó eltakarítását a 14. § szerint a közterület tisztántartásra kötelezettnek szükséges elvégeznie.

- (2) Ónos esőtől, jégtől, hótól síkossá vált járdát szükség szerint, de akár naponként többször fel kell hinteni, letakarítani. Felhintésre bomló, szerves anyagot nem tartalmazó szóróanyagot (homok, hamu, fűrészporsz, kőporliszt) kell használni. E célra tüzelés után visszamaradt darabos, sérülést okozó anyagot használni nem szabad. A szóróanyag beszerzéséről a tisztántartásra kötelezettnek kell gondoskodni.
- (3) A járda és a közút síkosság-mentesítését a tisztántartásra kötelezettnek úgy kell elvégezni, hogy abból ne származzon baleset.
- (4) Az épület tulajdonosa gondoskodik arról, hogy az épület tetőzetéről az esővíz, hó a járdára ne csorogjon.
- (5) Havat és jeget a háztetőnek a közterület fölé eső oldaláról csak olyan időszakban szabad letisztítani, amikor a forgalom csökkent. A tisztítás időtartamára a járdát el kell zárni és a járókelőket alkalmas módon figyelmeztetni kell az elhaladás veszélyére.
- (6) A járdáról letakarított jeget, havat a közút és a járda között úgy kell elhelyezni, hogy sem a gyalogos, sem a gépjármű forgalmat ne akadályozza.
- (7) Tilos az összerakott hó elhelyezése:
  - a) a gyalogos közlekedési útvonalon,
  - b) az útkereszteződésben,
  - c) az úttesten,
  - d) a kapubejárat elé, annak szélességében,
  - e) a tömegközlekedésre szolgáló jármű megállóhelyeknél, a jármű megállóhelyén,
  - f) a közüzemi, szolgáltatási, felszerelési tárgyon és annak közérdekű létesítményein.

## **IV. FEJEZET**

### **HULLADÉKGAZDÁLKODÁS**

#### **Általános rendelkezések**

#### **20.§**

- (1) Budakalász Város Önkormányzata a települési szilárd hulladék összegyűjtésről, elhelyezésről valamint ártalommentes elhelyezéséről kötelező helyi közszolgáltatás útján gondoskodik.
- (2) A rendelet hatálya kiterjed Budakalászi Város közigazgatási területén lévő valamennyi ingatlan tulajdonosára, használójára (továbbiakban ingatlantulajdonos), függetlenül attól, hogy természetes személy vagy jogi személyiséggel nem rendelkező társaság, továbbá valamennyi gazdálkodó szervezetre – akár termék előállítója, vagy forgalmazója – melynek tevékenysége során települési hulladék képződik.

#### **21.§**

E fejezet alkalmazásában:

- (1) Települési szilárd hulladék:
  - a) a háztartási hulladék,
  - b) a közterületi hulladék: közforgalmú területen és zöldterületen keletkező hulladék,
  - c) a háztartási hulladékhoz hasonló jellegű és összetételű hulladék: gazdasági vállalkozásoknál keletkező veszélyesnek nem minősülő szilárd hulladék, amely a háztartási hulladékkal együtt kezelhető.

- (2) Háztartási szilárd hulladék:
- a háztartásokban képződő vegyes, elkülönítetten gyűjtött, valamint lomhulladék, ideértve a lakásokban, lakóingatlanokban, a pihenés, üdülés céljára használt helyiségekben, valamint a lakóházak közös használatú helyiségeiben és területein képződő hulladékot (pl. salak, rongy, söpredék, hamu, korom, edény, eszköz, üveg, papír, konyhai hulladék stb.)
  - Kerti, gazdasági tevékenységből származó hulladék, amennyiben annak mennyisége nem haladja meg szállítási alkalmanként az egy darab fedett szabvány 120 literes gyűjtő edény térfogatát és súlya nem több 50 kg-nál
- (3) Nem minősül háztartási szilárd hulladéknak különösen
- az emberi ürülék,
  - az állati hulladék és trágya,
  - a jég, hó és sár,
  - az épület megrongálódásából, bontásából vagy javításából származó nagyobb - 20 kg-on felüli - mennyiségű anyag,
  - folyékony tűz- vagy robbanásveszélyes, mérgező, illetve fertőző anyag,
  - mindazon tárgy vagy hulladék, amelynek elhelyezése - terjedelménél fogva - a szemétygyűjtő edényekben nem lehetséges.
- (4) Egyéb szilárd hulladék:
- lakásokban, lakás, üdülés, pihenés céljára szolgáló egyéb helyiségekben, lakóházak közös használatra szolgáló helyiségeiben nem rendeltetésszerű használat során felhalmozódó szilárd hulladék (pl. nagyobb méretű berendezési tárgy, lom, bútor, bútordarab, háztartási berendezés, készülék, 20 kg-on felüli építési törmelék, föld stb.),
  - Kerti, gazdasági, kisipari ill. kiskereskedelmi tevékenységből származó hulladék, amennyiben annak mennyisége meghaladja szállítási alkalmanként az egy darab fedett szabvány 120 literes gyűjtő edény térfogatát és súlya nem több 50 kg-nál.
- (5) Közszolgáltató: Budakalász Város közigazgatási területén a települési szilárd hulladékkal kapcsolatos helyi közszolgáltatás ellátására a mindenkor hatályos jogszabályok előírásainak megfelelő eljárás lefolytatásával, a rendeletben meghatározott időtartamra kizárólagos jogot szerzett vállalkozás - jelen rendeletben nevesített - jogi személy.
- (6) A szolgáltatást ellátó vállalkozás: *Zöld Bicske Nonprofit Kft.*<sup>1</sup>
- (7) Igénybe vevő: Budakalász szemétszállításba aktívan bekapcsolt helyi közszolgáltatással ellátott övezetében lévő ingatlan tulajdonosa, használója, amely ingatlanról a hulladék keletkezik.
- (8) Gyűjtőedény: települési szilárd hulladék gyűjtésére kifejlesztett, a közszolgáltató járművéhez rendszeresített, a rendelet 5. számú mellékletében feltüntetett úrtartalmú szabványos gyűjtőtartály.
- (9) Közszolgáltatási díj: a 2012. évi CLXXXV. törvény által meghatározott díj, amely a rendelet hatálya alá tartozó települési szilárd hulladékkal összefüggő hulladékkezelési közszolgáltatás igénybevételéért az ingatlantulajdonos által a Közszolgáltatónak fizetendő.
- (10) Elkülönítetten gyűjtött hulladék lakossági begyűjtése: a jogszabályban meghatározott települési szilárd hulladék egyes összetevőinek az újrafeldolgozás, a visszanyerés vagy az energetikai hasznosítás érdekében végzett elkülönített (szelektív) begyűjtése, amelyet a Közszolgáltató végez.
- (11) Házhoz menő elkülönített gyűjtés: A Közszolgáltató a kommunális hulladék gyűjtéséhez hasonlóan a hasznosítható hulladékokat (PET palack, papír, valamint a zöld hulladék) közvetlenül az igénybe vevőktől gyűjti be, adott rendszerességgel az ingatlanok elől.

---

<sup>1</sup> Módosította Budakalász Város Képviselő-testületének 18/2015.(VI.12.) rendelete, hatályos 2015. július 1. napjától.

(12) Rugalmas lomtalanítás: A lomtalanítás keretében a háztartásoknál keletkezett nagydarabos hulladékok elszállításáról gondoskodik Közszolgáltató. A lomtalanítás nem egyszerre történik az egész településen, hanem egyénileg kérhető a kommunális hulladékiszállítással azonos napra. Igénybe vevő és a Közszolgáltató által előre egyeztetett időpontban kerül sor a lomtalanításra. A lomtalanítást csak hátralékkal nem rendelkező ingatlanhasználó veheti igénybe.

(13) *Hulladékgyűjtő udvar: az elkülönítetten (szelektíven) begyűjthető települési szilárd, valamint a külön jogszabályban meghatározottak szerint a veszélyes hulladékok átvételére és az elszállításig elkülönített módon történő tárolására szolgáló, felügyelettel ellátott, zárt begyűjtőhely*

*Hulladéktároló hely: Budakalászi közterületekről származó elhagyott, illetve ellenőrizetlen körülmények között elhelyezett, valamint önkormányzati tulajdonú ingatlanokról származó települési hulladékok - ideértve a településtisztasági feladatok körébe tartozó hulladékok tárolására szolgáló begyűjtőhely. <sup>2</sup>*

(14) A hulladékkezelési közszolgáltatás:

A települési szilárd, elkülönítetten gyűjtött, zöld-, és veszélyes hulladék begyűjtése, elszállítása, ártalmatlanítása, illetőleg lomtalanítás

### **Közszolgáltatás rendje és módja, a közszolgáltató és ingatlantulajdonos jogai, kötelessége**

#### **22.§**

(1) A közszolgáltatás ellátásának módja szerint a következő területeket különböztetjük meg:

a) belterületi szemétszállításba bekapcsolt övezet:

Keskeny utca - Barát patak - Holló utca - Kőbányai út - Klisovác utca - Erdőhát utca - Dombhát utca - Domb utca - Pomázi út - Zrínyi utca - Ország út - Szentendrei út - József Attila utca - Tanító utca - Sport utca – Vasút sor és a Budai út által körül határolt településrész.

b) Duna parti üdülő övezet: Márna u,- Duna-sétány,- Barát patak,- Gátör u,- Kedves u,- Gát u által határolt terület.

c) egyéb külterületi övezet.

(2) A közszolgáltatást szolgáltató heti egy alkalommal látja el.

#### **23.§**

(1) Budakalász szemétszállításba bekapcsolt övezetének igénybe vevői (az ingatlan tulajdonosa, használója) kötelesek az ingatlanukon képződő háztartási szilárd hulladék gyűjtésére, elszállítására és ártalommentes elhelyezésére irányuló közszolgáltatást igénybe venni.

(2) Budakalász közigazgatási területén működő gazdálkodó szervezet ingatlanhasználó a 2012. évi CLXXXV. törvény 39.§ (3) bekezdés szerint köteles gondoskodni hulladékai ártalmatlanításáról.

a) A háztartási hulladékhoz hasonló hulladékát a Közszolgáltatónak köteles átadni és ezért a közszolgáltatás díját megfizetni.

b) A gazdálkodó szervezet ingatlanhasználó a háztartási hulladékhoz hasonló hulladék részét képező elkülönítetten gyűjtött hulladék kezeléséről a 2012. évi CLXXXV. törvény 31. § (1) bekezdésében meghatározottak szerint gondoskodik. Amennyiben ezen hulladékokat nem a

---

<sup>2</sup> Módosította Budakalász Város Képviselő-testületének 18/2015.(VI.12.) rendelete, hatályos 2015. július 1. napjától

kijelölt Közszolgáltatónak adja át, akkor az Önkormányzat felé írásban köteles igazolni, hogy a jogszabályok által előírt módon eleget tett hulladékártalmatlanítási kötelezettségének.

- (3) A települési szilárd hulladékkezelési közszolgáltatás igénybevételére köteles, illetve a közszolgáltatást igénybe vevő ingatlantulajdonosnak települési hulladékkezelési közszolgáltatási díjat - továbbiakban: közszolgáltatási díjat - kell fizetnie. Az ingatlantulajdonos változása esetén a közszolgáltatás díját a Közszolgáltatónak történt bejelentése hónapjának utolsó napjáig a korábbi, azt követően pedig az új tulajdonos köteles megfizetni.
- (4) A közszolgáltatás díjában jelenik meg az e rendelet szerint heti rendszerességgel végzett a lakóingatlanoknál szabványos hulladéktároló edényekben elhelyezett és a közterületre kihelyezett települési szilárd hulladékok begyűjtése és a hulladékkezelő létesítménybe elszállítása, valamint az elkülönítetten gyűjtött hulladékok (újrahasznosítható hulladékok, zöld-, és veszélyes-hulladék) begyűjtése, elszállítása, ártalmatlanítása illetőleg lomtalanítás lebonyolítása. *A díj magában foglalja még az intézményi 1100 literes, 770 literes, 4,5m<sup>3</sup>-es, 6m<sup>3</sup>-es 7m<sup>3</sup>-es konténeres tárolók bérletének, mosásának, tisztításának, cseréjének költségeit is.*<sup>3</sup>
- (5) Az igénybe vevőtől mindenhol a települési szilárd hulladékkal kapcsolatos közszolgáltatási díjat negyedévente utólag, – számla ellenében – jogosult a közszolgáltató beszedni. A lakossági szolgáltatást igénybevevők felé a számlázás közvetlenül történik. Az igénybe vevő csekken, vagy elektronikus banki szolgáltatáson keresztül fizetheti meg az igénybe vett közszolgáltatás ellenértékét. Az Önkormányzat és intézményei által igénybevett szolgáltatásért a díjat a Közszolgáltató havi bontásban számlázza.
- (6) A közszolgáltatás díját a számla kézhezvételétől számított 15 napon belül kell kiegyenlíteni. A közszolgáltatási díj késedelmes megfizetése esetén a Közszolgáltató késedelmi kamatot érvényesíthet.
- (7) Budakalász azon közterületein (út, utca, köz stb.), ahol a Közszolgáltató legkisebb hulladékszállító járműve nem fér el, az igénybe vevők kötelesek a Közszolgáltató egyedi jelölésével jelölt köztisztasági zsákokat vagy a saját gyűjtőedényeket hulladékszállítás napján a legközelebbi olyan utcába kihelyezni ahol a gyűjtőjármű közlekedik.

### **A közszolgáltatás résztvevőinek egyéb jogai és kötelezettségei**

#### **24.§**

- (1) Igénybe vevő köteles:
  - a) a helyi közszolgáltatást igénybe venni, jelen rendeletben meghatározott Közszolgáltatóval a közszolgáltatásra vonatkozó szerződést megkötni az alábbi adatok megadásával: a közszolgáltatást igénybe vevő neve, lakcíme, születési helye és ideje, anyja neve, személyazonosító okmányának sorszáma.
  - b) a hulladékdíjat a közüzemi szerződés alapján Közszolgáltató részére megfizetni.
  - c) az általa használt gyűjtőedényeket vagy a Közszolgáltató egyedi jelölésével jelölt köztisztasági zsákokat a szemétszállításra kijelölt napon az ingatlan elé kihelyezni úgy, hogy az a gyalogos és a közúti forgalmat ne akadályozza, ürítés után pedig köteles az edényt az ingatlan területére visszavinni.
  - d) az általa használt gyűjtőedényeket tisztán tartani, szükség szerint kimosni, fertőtleníteni.
  - e) a bomlásra hajlamos hulladékot műanyagba csomagolni a gyűjtőedénybe történő elhelyezés előtt.
  - f) a háztartási szilárd hulladéknak nem minősülő egyéb hulladék összegyűjtéséről, elszállításáról és ártalommentes elhelyezéséről - saját költségén egyéb módon - , gondoskodni, ezen hulladékokat a gyűjtőedénybe elhelyezni tilos.

<sup>3</sup> Módosította Budakalász Város Képviselő-testületének 18/2015.(VI.12.) rendelete, hatályos 2015. július 1. napjától

- g) biztosítani a szolgáltatásnak megfelelő olyan hulladékgyűjtő edényt amellyel az ingatlanán keletkezett szilárd hulladék tárolása két ürítés között a környezet szennyezése nélkül megoldható. A gyűjtőedény számának meghatározásánál minimum 4 liter/fő/nap keletkező hulladékmennyiséget vélelmezni kell.. Az alkalmazható gyűjtőedény típusait a 5. sz. melléklet tartalmazza.
- h) igénybe venni a gyűjtőedény úrtartalmát meghaladó mennyiségű hulladék alkalmi gyűjtésére a Közszolgáltató által rendszeresített műanyagzsákokot, mely csak a szerződött mennyiségen felül keletkező hulladék elszállítására vonatkozik
- i) elvégezni a gyűjtőedények karbantartását, felújítását, szükség szerinti cseréjét.
- j) a Közszolgáltatónak bejelenteni, ha tulajdonos változás vagy egyéb ok miatt a közszolgáltatás igénybevételére kötelezetté válik
- k) a hulladék gyűjtése során megfelelő gondossággal eljárni annak érdekében, hogy a hulladék mások életét testi épségét és egészségét, valamint jó közérzetét ne veszélyeztesse, a Budakalász természetes és épített környezetét ne szennyezze, a növény és állatvilágot ne károsítsa, a közrendet és a közbiztonságot ne zavarja
- l) az ingatlanán keletkező hulladék alacsony szinten tartására. Ennek érdekében törekednie kell arra, hogy feleslegesen hulladékot ne bocsásson ki, valamint a települési szilárd hulladék elkülönített szétválogatására
- m) eleget tenni a hulladékkal kapcsolatos nyilvántartási és adatszolgáltatási kötelezettségének a 2012. évi CLXXXV. törvény a hulladékról (továbbiakban Ht) végrehajtási rendeleteinek szabályai szerint.
- n) A közszolgáltatást igénybevevő ingatlantulajdonosok tekintetében, akik települési szilárd hulladékukat a Közszolgáltatónak adják át, a magasabb szintű jogszabályokban megkövetelt hulladékok nyilvántartásáról és bejelentéséről a Közszolgáltató gondoskodik.

## (2) Igénybevevő jogai:

- a) Az ingatlantulajdonost nem terhelik a 24.§ (1) bekezdésében foglalt kötelezettségek az olyan beépítetlen ingatlana tekintetében, ahol senki sem tartózkodik, és ahol települési szilárd hulladék nincs vagy nem keletkezik.

Polgármesteri Hivatal lakcímnnyilvántartása alapján önálló háztartást vezető 60 év feletti egyedülálló nyugdíjasok – kedvezményes, kötelező közszolgáltatási szerződésük alapján - 26db/fő/év a Közszolgáltató emblémájával ellátott zsákkal is igénybe vehetik a hulladékszállítást. A zsák ára tartalmazza a hulladék begyűjtésének és az ártalmatlanító-helyre történő elszállításának, valamint a benne lévő hulladék kezelésének, a zsák előállításának, forgalmazásának költségeit.

- b) Szüneteltethető a közszolgáltatás igénybevétele azokon az ingatlanokon, amelyeken folyamatosan 30 napot meghaladó időtartamig senki sem tartózkodik és emiatt hulladék sem keletkezik. A szüneteltetésre vonatkozó igényt az ingatlantulajdonos előre (minimum 5 munkanap) írásos, vagy az ügyfélszolgálaton személyes bejelentés útján jelzi a Vállalkozónak. A szüneteltetés időtartamára az ingatlantulajdonos mentesül a díjfizetési kötelezettség alól. Ha a szünetelés feltételeiben változás következik be, az ingatlantulajdonos ezt írásban, haladéktalanul köteles a Közszolgáltatónak bejelenteni.
- c) Az ingatlantulajdonos az időszakosan használt (pl. üdülő-) ingatlanok esetében a közszolgáltatási díjat a használat időtartamával arányosan fizetheti, ez az időtartam legfeljebb 6 hónap.
- d) A közszolgáltatási díjat tartalmazó számla adataival és összegével kapcsolatban az ingatlantulajdonos a Közszolgáltatónál írásban kifogást emelhet. A kifogásnak a számla kiegyenlítésére vonatkozó kötelezettség teljesítésére halasztó hatálya nincs. A kifogásra, annak kézhezvételétől számított 15 napon belül a Közszolgáltató válaszolni köteles.
- e) Az ingatlantulajdonos jogosult, illetve köteles eleget tenni az elkülönítetten gyűjtött hulladék gyűjtésére vonatkozó előírásoknak.

## 25.§

### (1) A Közszolgáltató kötelezettsége:

- a) az e rendeletben és a közszolgáltatási szerződésben foglaltak szerint - a környezetvédelmi, valamint az egyéb jogszabályi előírások megtartásával - a közszolgáltatás igénybevételére köteles, vagy azt igénybe vevő ingatlantulajdonosoktól
- b) a Közszolgáltató szállítóeszközeihez rendszeresített gyűjtőedényben vegyesen gyűjtött háztartási hulladék és elkülönítetten gyűjtött hulladék házhoz menő járattal történő rendszeres begyűjtése és elszállítása,
- c) a Közszolgáltató által fenntartott és működtetett hulladékgyűjtő udvarról, hulladéktároló helyről továbbá a Közszolgáltató által rendelkezésre bocsátott szállítóeszközeihez rendszeresített gyűjtőedényben, vagy más eszközben elkülönítetten gyűjtött települési szilárd hulladék begyűjtése<sup>4</sup>,
- d) évi egy alkalommal, alkalmanként maximum 6 m<sup>3</sup> mennyiségben a Közszolgáltató által erre a célra biztosított szállítóeszközén az ingatlanon összegyűjtött és a Közszolgáltató rendelkezésére bocsátott nagy darabos, rugalmas lomtalanítás körébe vont települési szilárd hulladék begyűjtésére és elszállítására külön térítésmentesen.<sup>5</sup>
- e) a közterületi hulladéknak a Közszolgáltató szállítóeszközeihez rendszeresített gyűjtőedényben vagy a Közszolgáltató által rendelkezésre bocsátott más eszközben, egyedi megrendelés alapján történő alkalmi begyűjtése és elszállítása,
- f) a háztartásokban keletkező veszélyes hulladéknak előzetesen egyeztetett időpontban történő évi egyszeri összegyűjtése és elszállítása lakossági veszélyes hulladékgyűjtési akciót rendezni
- g) március 31– és november 30 között kéthetente Közszolgáltató által térítésmentesen biztosított 24 db/év/szerződött fél mennyiségű 120literes zsákkal a zöldhulladék begyűjtésére, kezelésére (házhozmenő rendszerben).
- h) a karácsonyi ünnepek követően a lakossági gyűjtőedényzet mellé kihelyezett karácsonyfák összegyűjtését elvégezni.
- i) a begyűjtött és elszállított települési szilárd hulladék kezelésére szolgáló hulladéklerakó üzemeltetése,
- j) a elkülönítetten begyűjtött és elszállított települési szilárd hulladék hasznosításra történő átadása,
- k) a hulladék ártalmatlanítását szolgáló létesítmények - magasabb szintű jogszabályokban foglalt - utógondozása és monitorozása körébe tartozó feladatok ellátása.
- l) a helyi közszolgáltatást igénybe vevőkkel a közszolgáltatásra vonatkozó közüzemi szerződést megkötni.
- m) a jogszabály alapján megállapított hulladék díjat a közüzemi szerződés alapján beszedni.
- n) a tulajdonában, birtokában lévő konténeres tárolókat tisztán tartani, szükség szerint kimosni, fertőtleníteni.

## 26.§

- (1) A Közszolgáltató a gyűjtőedény kiürítését a tőle elvárható gondossággal köteles végezni, gyűjtőedényzet ürítését oly módon végezni, hogy az az ingatlantulajdonosok nyugalma szükségtelenül ne zavarja. Az okozott kárt annak javításával vagy új edényzet biztosításával köteles megtéríteni. Amennyiben a meghibásodás a Közszolgáltatónak nem róható fel, a használhatatlan gyűjtőedény javítása, pótlása az ingatlantulajdonos kötelezettsége. A Közszolgáltató munkavállalói a gyűjtőedényt kiürítés után kötelesek az átvétel helyére visszahelyezni, és az ürítés során kihullott települési szilárd hulladékot összetakarítani.

<sup>4</sup> Módosította Budakalász Város Képviselő-testületének 18/2015.(VI.12.) rendelete, hatályos 2015. július 1. napjától

<sup>5</sup> Hatályon kívül helyezte Budakalász Város Képviselő-testületének 18/2015.(VI.12.) rendelete, hatályos 2015. július 1. napjától



- (2) Közszolgáltató gondoskodik arról, hogy az ingatlantulajdonosok (fogyasztók) közszolgáltatással kapcsolatos ügyintézési feladatokat legalább havonta egy alkalommal a Budakalászon, az önkormányzattal egyeztetve intézhessék. A fentiek mellett a Közszolgáltató köteles az ingatlantulajdonosok tájékoztatására, esetleges panaszaik felvételére munkanapokon telefonos elérhetőséggel és elektronikus postacímmel rendelkező ügyfélszolgálatot biztosítani. Közszolgáltató köteles a fogyasztók bejelentéseinek megfelelő kezeléséről gondoskodni, az ingatlan tulajdonosainak panaszáról írásbeli jegyzőkönyvet felvenni, azt nyilvántartani, és azt a vonatkozó jogszabályoknak megfelelő határidőn belül kivizsgálni, és megválaszolni. A vizsgálat, és a panasz érdemi elbírálásának eredményéről a panaszost igazolható módon a fogyasztóvédelmi szabályok figyelembevételével tájékoztatni köteles.
- (3) A közszolgáltatás ellátásával kapcsolatosan valamint az abban bekövetkező változásokról az igénybe vevőket folyamatosan tájékoztatni. A lakossági hulladék és az elkülönítetten gyűjtött hulladék begyűjtéssel és a kapcsolatosan az ürítések helyszínét, napját és az esetleges módosításokat (továbbiakban: járatterv) az önkormányzat lapjában és szórólapon, évenként egyszer közzé kell tenni. A járatterv változása esetén a változás előtt 30 naptári nappal a Közszolgáltató köteles az Önkormányzatot levélben tájékoztatni, valamint a lakosságot az önkormányzat lapjában és szórólapon tájékoztatni.
- (4) A Közszolgáltató erre vonatkozó igény esetén, külön térítés ellenében köteles a rendszeresített gyűjtődény megvásárlását vagy bérletét a közszolgáltatás igénybevételére kötelezett részére biztosítani

### **Speciális rendelkezések a hulladékszállítás idejére**

#### **27.§**

- (1) Ha a Közszolgáltató által megállapított rendszeres szállítási nap ünnep vagy munkaszüneti napra esik, ha az önkormányzat és a szállító másban nem állapodnak meg a hulladékot a következő munkanapon kell elszállítani vagy a lakosság előzetes értesítése mellett a Közszolgáltató által megjelölt időpontban, de ebben az esetben sem telhet el az utolsó hulladékszállítástól 5 naptári napnál több idő.
- (2) Ha a gyűjtődényzet ürítése az ingatlantulajdonosok hibájából marad el, akkor az ürítésre csak a következő szállítási napon kerül sor. Ilyen esetben azonban soron kívüli szolgáltatás is rendelhető díj ellenében a Közszolgáltatótól.
- (3) Ha a hulladékot, a lakossági veszélyes hulladékot, vagy a lomokat Közszolgáltató a szállítási napon, vagy az előzetesen meghirdetett időpontban elszállítani nem tudja, és a szállítás kimaradása nem az ingatlantulajdonosok hibájából történik, akkor a Közszolgáltató köteles többletdíjazás igénye nélkül helyettesítő megoldásról gondoskodni. Az új időpontról a lakosságot tájékoztatni kell.
- (4) A Közszolgáltató a magasabb szintű jogszabályokban és e rendeletben foglaltak szerint köteles eleget tenni adatszolgáltatási és nyilvántartási kötelezettségének.
- (5) A Közszolgáltató köteles a képviselő testület számára közszolgáltatói tevékenységéről évente részletes beszámolót, valamint költségelszámolást készíteni a közszolgáltatási tevékenység éves értékeléséhez.
- (6) A Közszolgáltató kötelessége az üzemeltetés- külön jogszabályokban meghatározott személyi és tárgyi feltételeinek biztosítása:
  - a) garantálja az üzemeltetés tartós, rendszeres és a környezetvédelmi szempontok alapján történő ellátását,
  - b) a tevékenységnek megfelelő környezetvédelmi engedélyek beszerzését,
  - c) megfelelő – külön jogszabályokban meghatározott – mértékű biztosíték, garancia biztosítását.

- (7) A Közszolgáltató tevékenységét akkor végezheti ha az (6) bekezdésben megfogalmazott feltételek teljesülése esetén a tevékenység végzésére a Budakalász Város Önkormányzatával szerződést kötött.

## 28.§

- (1) A Közszolgáltató a közszolgáltatási szerződésben foglaltak alapján a hulladékkezelési közszolgáltatás teljesítésére, valamint a közszolgáltatási díj beszedésére közreműködőt vehet igénybe Budakalász Város Önkormányzat Képviselőtestületének egyetértésével.
- (2) A Közszolgáltató, amennyiben a kötelezően ellátandó közszolgáltatás mellett hulladékkezelési engedélyének megfelelően egyéb hulladékgazdálkodási tevékenységet is folytat, a közszolgáltatás kereteibe nem tartozó más hulladékkezelési szolgáltatás költségeit, elszámolását és díját köteles elkülöníteni és e költségeket a közszolgáltatás díjából nem lehet finanszírozni.
- (3) A Közszolgáltató a közszolgáltatással összefüggő személyes adat kezelésére a hulladékgazdálkodásról szóló törvény alapján és a jelen önkormányzati rendeletben foglalt mértékben és terjedelemben jogosult.

A közszolgáltatással összefüggő személyes adat csak a cél megvalósulásához szükséges mértékben és ideig kezelhető.

- (4) A Közszolgáltató kezeli és térítés ellenében az önkormányzattól igényelheti a közszolgáltatás elvégzéséhez szükséges következő személyes adatokat: a közszolgáltatást igénybe vevő neve, lakcíme, születési helye és ideje, anyja neve, személyazonosító okmányának sorszáma
- (5) A Közszolgáltató megfelelő technikai és szervezési intézkedésekkel köteles gondoskodni az adatok biztonságáról.

Az adatokat védeni köteles különösen a jogosulatlan hozzáférés, megváltoztatás, nyilvánosságra hozás vagy törlés, illetőleg sérülés vagy megsemmisülés ellen.

- (6) A Közszolgáltató a közszolgáltatással összefüggő személyes adatokat az ingatlan tulajdonos (illetve az ingatlan nyilvántartásban szereplő jogosult) azonosítására, a közüzemi szerződés teljesítésével, jogszabályban előírt ellenőrzések végrehajtásával kapcsolatos feladatok ellátására, számlázásra, postázásra, közüzemi díj hátralékok behajtására használhatja fel.
- (7) A Közszolgáltató nem jogosult az általa kezelt közszolgáltatással összefüggő személyes adat nyilvánosságra hozatalára.

## Nem rendszeres közszolgáltatások

### 29.§

- (1) Lomtalanítás
- a) A nagy darabos hulladék (lom) gyűjtéséről, elszállításáról és ártalmatlanításáról a Közszolgáltató évente egy alkalommal a hulladékkezelési közszolgáltatás keretében - külön díj felszámítása nélkül – rugalmas rendszerben gondoskodik. Lebonyolításáról és megszervezéséről, a hulladék elszállításáról és ártalmatlanításáról a Közszolgáltató gondoskodik.
- b) A Közszolgáltató kizárólag a lakosságnál, a háztartásokban képződött, de a rendszeres hulladékszállításra használatos gyűjtőedényekben el nem helyezhető nagy darabos hulladék elszállítására köteles. A Közszolgáltató által a közszolgáltatás keretében szervezett lomtalanítási szolgáltatás semmilyen más hulladékra (így pl. inert hulladék, építési törmelékre, járműroncsra, biohulladéokra, rendszeres háztartási szilárd hulladéokra) nem terjed ki.
- c) Az elszállítandó hulladékot úgy lehet a közterületre kihelyezni, hogy az a jármű és a gyalogos forgalmat ne akadályozza, a zöldterületeket és a növényzetet ne károsítsa, illetve ne járjon

baleset vagy károkozás veszélyének előidézésével, a begyűjtő szállítóeszköz által jól megközelíthető legyen

(2) Lakossági veszélyes hulladékok gyűjtése és szállítása

- a) A háztartásokban keletkezett veszélyes hulladékokat az ingatlantulajdonos köteles a települési szilárd hulladék más összetevőitől elkülönítetten gyűjteni és a veszélyes hulladék átvételére feljogosított hulladékkezelőnek átadni, illetve az egyes veszélyes hulladékoknak a többi hulladéktól való elkülönített gyűjtését biztosító gyűjtőhelyeket igénybe venni.
- b) A háztartásokban keletkező veszélyes hulladékok évente egyszeri gyűjtéséről és szállításáról a Közszolgáltató – a feladat ellátására jogosult Közszolgáltató bevonásával- külön díj felszámítása nélkül lakossági veszélyes hulladékgyűjtési akció keretében gondoskodik. Az ártalmatlanítás költségei a Közszolgáltatót terhelik.
- c) A veszélyes hulladékgyűjtés időpontjáról a polgármester és a Közszolgáltató évente állapodik meg. A lakosságot a veszélyes hulladék gyűjtésének időpontjáról az önkormányzat értesíti, valamint részt vesz az akció lebonyolításában és megszervezésében.

(3) Zöldhulladék hulladékok gyűjtése és szállítása <sup>6</sup>

a/ A lakosság egészségének és a környezet tisztaságának védelme érdekében a kerti zöld hulladékot elsősorban komposztálni kell. A komposztálást erre a célra rendszeresített, készen vásárolt vagy szakmai ajánlások alapján házilag szakszerűen kialakított komposztálóban kell végezni. A komposztáló telken belüli elhelyezésére a 253/1997. (XII.20.) Korm. rendelet (OTÉK) az irányadó.

b/ Közszolgáltató március 31.– és november 30. között kéthetente a lakosságnál képződött kerti nyesedék, ágakat, falevelek és egyéb komposztálható növényi hulladék elszállítására köteles (házhozmenő rendszerben).A szerződött ingatlan tulajdonosoknak a Közszolgáltató térítésmentesen biztosított 24 db/év mennyiségű 120literes zsákkal a zöldhulladék begyűjtése. A Közszolgáltató által a közszolgáltatás keretében szervezett zöldhulladék hulladékok gyűjtési szolgáltatás semmilyen más hulladékra (így pl. kerti kaparékra) nem terjed ki.

c/A szolgáltatást igénybe vevő lakosság értesítést követően 3 hónapon belül veheti át a *hulladékgyűjtő udvaron* zöldhulladék gyűjtő zsákokat. Amennyiben az átvételi lehetőségével nem él a szolgáltatást igénybe vevő, úgy az Önkormányzat a fennmaradó zöldhulladékos zsákokkal szabadon rendelkezik, és szétoszthatja azok között akik a zsákokat határidőben átvették, annak érdekében, hogy a zöldhulladék megfelelő hasznosítása (komposztálása) megtörténhessen.

d/ A lakosság értesítése a Közszolgáltató feladata.

e/ Az elszállítandó hulladékot úgy lehet a közterületre kihelyezni, hogy az a jármű és a gyalogos forgalmat ne akadályozza, a zöldterületeket és a növényzetet ne károsítsa, illetve ne járjon baleset vagy károkozás veszélyének előidézésével, a begyűjtő szállítóeszköz által jól megközelíthető legyen

(4) Karácsonyfá gyűjtése

A Közszolgáltató a karácsonyi ünnepeket követően a lakossági gyűjtődényzet mellé kihelyezett karácsonyfákat külön díj felszámolása nélkül szállítja el.

## **A elkülönített hulladékgyűjtéssel kapcsolatos szabályok**

### **30.§**

- (1) A környezet fokozott védelme, a hulladék összetevők újrafeldolgozásának, visszanyerésének elősegítése, az energetikai hasznosítás előmozdítása érdekében a képviselő- testület a helyi feltételekhez igazodva teszi elérhetővé a hulladékok elkülönített, a hasznosítási lehetőségeknek megfelelő (elkülönített) begyűjtésének kombinált rendszerét.

---

<sup>6</sup> Módosította Budakalász Város Képviselő-testületének 18/2015.(VI.12.) rendelete, hatályos 2015. július 1. napjától. A továbbiakban ahol a rendelet a „hulladékgyűjtő pont” megnevezést tartalmazza, ott a megnevezés „hulladékgyűjtő udvarra” változik.

- (2) A települési szilárd hulladék elkülönített gyűjtésével, illetve begyűjtésével összefüggő tevékenységek teljesítéséhez szükséges feltételeket az önkormányzat a Közzolgáltató közreműködésével biztosítja.

Az önkormányzat az elkülönítetten gyűjtött hulladékok begyűjtésének bonyolítása érdekében a tulajdonát képező a hulladékgyűjtő udvart Közzolgáltatónak üzemeltetésre átadja, valamint népszerűsíti a Közzolgáltató által szervezett elkülönítetten gyűjtött hulladékok begyűjtését.

- (3) A lakosság a települési szilárd hulladék más összetevőitől elkülönítetten gyűjthető, fehér és színes üveget a hulladékgyűjtő udvaron, a műanyag palackot és papírt a Közzolgáltató által működtetett hulladékgyűjtő udvaron, valamint a "házhoz menő elkülönített gyűjtés" szállítás napján az ingatlan előtt a Közzolgáltató által biztosított hulladékgyűjtő zsákba a megfelelő műanyagot jogosult elhelyezni.
- (4) A papírhulladék (kartondobozok (lapítva), színes vagy fekete-fehér újság, folyóirat, katalógus, prospektus, füzet, könyv, írógéppapír, papírzacskó kötegelve a zsák mellet elhelyezhető. A hulladékot a kijelölt helyen - a Közzolgáltató előírásaira is tekintettel - úgy kell elhelyezni, hogy az más hulladékfajtaival ne keveredjen és a környezetet ne szennyezze.
- (5) Az 500 m<sup>2</sup>-t meghaladó eladótérrel rendelkező kereskedelmi rendeltetésű létesítményhez elkülönített hulladék gyűjtésére alkalmas helyet kötelező kialakítani a létesítmény telkén belül.

### **31.§**

- (1) A elkülönített gyűjtésben résztvevő ingatlantulajdonos a "házhoz menő elkülönítetten gyűjtött" hulladékgyűjtési szolgáltatásért és a hulladékgyűjtő udvar igénybe vételéért külön díjat nem köteles fizetni, azonban ez a körülmény nem mentesíti az egyébként is esedékes rendszeres közzolgáltatási díj megfizetése alól.
- (2) A hulladékgyűjtő udvar használata esetén a hulladéknak az elhelyezés céljára szolgáló helyre történő szállításáról az ingatlantulajdonos gondoskodik.
- (3) Az elkülönítetten gyűjtött hulladék elhelyezésére szolgáló zsákok biztosításáról a Közzolgáltató köteles gondoskodni.
- (4) Az elkülönítetten gyűjtött hulladék elhelyezéséről és a hulladékgyűjtő udvar használatának rendjéről a Közzolgáltató rendszeresen köteles tájékoztatást adni az ingatlantulajdonosoknak.
- (5) Az elkülönített gyűjtés alá tartozó hulladék fizikai előkezelésről a Közzolgáltató gondoskodik. Az elkülönítetten begyűjtött települési szilárd hulladék hasznosítható összetevőinek előkezelése, hasznosításra előkészítése hulladékkezelő telepen végezhető. A hulladékgyűjtő udvaron elhelyezett gyűjtőedényzet szükség szerinti ürítését, a hulladék válogatását és kezelését a Közzolgáltató végzi.
- (6) Jogosult a Közzolgáltató az így gyűjtött hulladék értékesítésére is. Az elkülönítetten gyűjtött hulladék értékesítéséből befolyó tiszta bevételét a hulladékszállítási díj megállapítására vonatkozó javaslata során köteles díjsökkentő tényezőként számításba venni.

### **A hulladék tárolásával kapcsolatos szabályok**

#### **32.§**

- (1) A településen keletkező hulladékot úgy kell tárolni, gyűjteni, hogy az ne szennyezze a talajt, levegőt, felszíni és felszín alatti vizeket, illetve ne okozzon fertőzésveszélyt. Ennek és a terület elszennyeződésének megakadályozása érdekében:

- a) a keletkező hulladékokat veszélyességi fokuknak megfelelően kell kezelni, tárolni, illetve ártalmatlanítani;
  - b) a város területén veszélyes hulladék végleges tárolása tilos;
  - c) kommunális és ipari hulladék a kijelölt regionális telephelyen ártalmatlanítandó, a veszélyes hulladékok elszállítandók, az üzemi telephelyen kívüli hulladéktárolás tilos.
- (2) Folyékony vagy szilárd hulladék a település közigazgatási területére más területekről nem hozható be sem tárolás, sem ártalmatlanítás, sem pedig újrafelhasználás céljából.
- (3) Engedély nélküli hulladéklerakás esetén a lerakott hulladék elszállítására, hasznosítására, ártalmatlanítására, és a lerakás helyén okozott szennyezés felszámolására vonatkozóan a hulladékgazdálkodásról szóló 2012. évi CLXXXV. törvény és annak végrehajtási rendeletei irányadók.
- (4) Bármilyen anyag szabadban történő tárolása magánterületen is csak megfelelő műszaki védelemmel, az anyagra vonatkozó deponálás szabályainak megfelelően történhet. A nem megfelelően, a környezetet potenciálisan veszélyeztető módon tárolt anyagok hulladéknak minősülnek, így rá a (1)-(3) bekezdés szabályai irányadóak.

## **V. FEJEZET KÖRNYEZETVÉDELMI RENDELKEZÉSEK**

### **A levegőminőség védelmére vonatkozó szabályok 33.§**

- (1) A levegőt védeni kell minden olyan mesterséges hatástól, amely azt – vagy közvetítésével más környezeti elemet – sugárzó, folyékony, légnemű vagy szilárd anyaggal, minőségét veszélyeztető módon, illetve egészséget károsító módon terheli.
- (2) A légszennyezettség imissziós határértékeit a levegőterheltségi szint határértékeiről és a helyhez kötött légszennyező pontforrások kibocsátási határértékeiről szóló 4/2011. (I. 14.) VM rendelet 1. sz. melléklete tartalmazza.
- (3) Porképző vagy könnyen lesodródó anyagokat csak rögzített ponyvával, vagy nedvesített állapotban szabad szállítani. Építésnél, tatarozásnál, bontásnál és az úttest felbontásánál, és szolgáltatási tevékenység folytatásából keletkezett por, és annak terjedését meg kell akadályozni. Bűzös anyagot csak légmentesen lezárt tartállyal felszerelt járművön szabad szállítani.

### **Égetésre vonatkozó szabályok 34.§**

- (1) A lakosság egészségének és a környezet tisztaságának védelme érdekében a kerti zöldhulladékot (növényi eredetű száraz hulladék ) elsősorban komposztálni kell, égetéssel csak a nem komposztálható (nem lebomló)-, illetve a komposztálásra alkalmatlan kerti zöldhulladék (növényi eredetű száraz hulladék ) ártalmatlanítható.
- (2) A nem komposztálható, illetve a komposztálásra alkalmatlan kerti zöldhulladék (növényi eredetű száraz hulladék ) égetése április 15-e és május 15-e között pénteki napokon illetve az önkormányzat által megszervezett várostakarítási napokon megengedett.
- (3) Az égetést a reggeli és esti talaj közeli levegőréteg hőmérsékleti változásai miatt 8 és 17 óra között lehet elvégezni.

- (4) Az (1) bekezdésben meghatározott kerti zöldhulladék (növényi eredetű száraz hulladék ) a tűzvédelmi előírások szigorú betartása mellett, csak nagykorú cselekvőképes személy felügyeletével, száraz állapotban égethető el:
- a) Az égetésre kerülő kerti zöldhulladék (növényi eredetű száraz hulladék ) nem keverhető egyéb hulladékokkal nem tartalmazhat kommunális, ipari eredetű vagy veszélyes hulladékot (pl. műanyag, üveg, illetve sörös palack, gumiféleségek, csomagoló- és festékanyagok, fémtárgyak, stb.).
  - b) Az égetés folyamatának gyorsítására éghető folyadék (benzin, gázolaj stb.) légszennyező, vagy bűzös segédanyag nem alkalmazható.
  - c) A füstképződés csökkentése érdekében a kerti zöldhulladékot (növényi eredetű száraz hulladék ) előzetesen szikkasztani, szárítani kell, és az eltüzelés csak folyamatosan kis adagokban történhet.
  - d) A kerti zöldhulladék (növényi eredetű száraz hulladék ) égetését úgy kell elvégezni, hogy a környezetét erősen zavaró, ingerlő (füst, bűz, pernye, hőterhelés) hatása ne álljon fenn, az tűz- és robbanásveszélyt ne jelentsen, a személyi biztonságot és az emberi egészséget ne veszélyeztesse, vagyoni és környezeti kárt ne okozzon.
  - e) Amennyiben az égetéssel járó hatásokat (füst, bűz, pernye, hőterhelés) felerősítő időjárási körülmény alakul ki, az égetést be kell fejezni.
  - f) A kerti zöldhulladék (növényi eredetű száraz hulladék ) égetésének helyszínén olyan eszközöket, illetve felszerelést kell készenlétben tartani, amelyekkel a tűz terjedése megakadályozható, illetőleg a tűz eloltható, így különösen kerti locsolótömlőt, vagy legalább 30 l vizet edényben, tűz oltására alkalmas tűzoltó készüléket, lapátot, ásót, vasvillát vagy egyéb kézi szerszámot stb.
  - g) A tűz őrzéséről és veszély esetén annak eloltásáról az égetést végző köteles gondoskodni. Az égetés befejezésével a tüzet el kell oltani és a parázslást – vízzel, földtakarással, kéziszerszámokkal - meg kell szüntetni.
- (5) Erősen páráos, ködös időben, erős szél (15 km/óra) esetén tilos az égetés. Égetést kizáró körülménynek kell tekinteni, ha az arra illetékes szerv tűzgyújtási tilalmat rendelt el. Tilos a növényi eredetű kerti hulladék égetése hivatalok, egészségügyi és gyermekintézmények, kulturális intézmények, nyitott sportlétesítmények 100 m-es környezetében, az intézmény működési ideje alatt.
- (6) Az égetéshez tüzet rakni csak biztonságos, jól kialakított tűzrakó helyen és módon, a szomszédos telken lévő épületektől legalább 10 m, saját telken lévő épülettől 5 m távolságban, a kerítéstől minimum 3 m-re állandó felügyelet mellett szabad. Égetni csak úgy szabad, hogy a keletkező hő és füst a környéken lévő zöld növényeket, fát, bokrot ne károsítsa.
- (7) Kültéri, szabadtűzön való sütés csak a tűzrendészeti, tűzvédelmi előírások betartásával és csak arra kiépített vagy kijelölt helyen végezhető úgy, hogy az a szomszédos ingatlanok lakóit, használóit ne zavarja.
- (8) Szabadban (vagy nyílt téren) a tüzet őrizetlenül hagyni nem lehet és veszély esetén – vagy ha arra már szükség nincs – a tüzet azonnal el kell oltani.
- (9) A hatóságilag elrendelt általános tűzrakási tilalom alól a rendelet nem ad felmentést.
- (10) Lábon álló növényzet, tarló égetése a levegő védelméről szóló 306/2010. (XII. 23.) Korm. rendelet 27§ (3) bekezdése alapján tilos.
- (11) Az égetésre vonatkozó rendelkezések betartását a Közterület Felügyelet ellenőrzi.

### **A háztartási tevékenységgel okozott légszennyezésre vonatkozó szabályok**

- (1) A háztartási tüzelőberendezések és azok tartozékainak rendeltetésszerű használatáról, azok időszakosan esedékes ellenőrzési, illetve karbantartási munkáinak elvégzéséről a berendezés tulajdonosa köteles gondoskodni a légszennyező anyagok káros mértékű kibocsátásának csökkentése érdekében.
- (2) Az egyedi fűtéssel (500 kW névleges bemenő hőteljesítményt meg nem haladó tüzelő- és egyéb, kizárólag füstgázt kibocsátó berendezéssel) rendelkező lakóházakban a megfelelően karbantartott tüzelőberendezésekben csak az arra a berendezésre engedélyezett tüzelőanyagot szabad elégetni.
- (3) A tüzelőanyag ipari hulladékot, műanyagot, gumit, vegyszert, festékmaradékot, egyéb veszélyes hulladékot nem tartalmazhat. Háztartási energiatermelő berendezésben vegyileg kezeletlen tűzifa, szén, földgáz, PB-gáz, fűtőolaj égethető csak el.
- (4) Háztartásban, kis mennyiségben keletkező papírhulladék és veszélyesnek nem minősülő fahulladék háztartási tüzelőberendezésekben történő égetése engedély nélkül végezhető.
- (5) Szilárd halmazállapotú tüzelőanyagok száraz állapotban tüzelhetők.

### **A vízminőség-védelem helyi előírásai**

#### **36.§**

- (1) A vízbázisok védőterületén belüli bármilyen használatot és beavatkozást csak a 123/1997. (VII. 18.) Korm. rendelet figyelembevételével és a vízbázis kijelölését elrendelő határozatnak megfelelően, továbbá jelen rendelet együttes betartásával szabad folytatni, melynek során különös figyelemmel kell lenni az alábbiakra :
  - a) olyan földmunkával járó beavatkozás, építési tevékenység, vagy területhasználat, mely a vízbázisok védőterületét a talaj szennyeződése szempontjából veszélyeztetné, nem folytatható;
  - b) szennyeződéseket vagy a vízbázist érintő veszélyeztető folyamatot a tulajdonosnak meg kell szüntetnie.
- (2) A talaj- és talajvíz védelme érdekében a vízminőség biztosítását szolgáló magasabb rendű jogszabályok betartása mellett különösen az alábbi rendelkezések betartása szükséges:
  - a) Vízvezető árokba, felszíni kisvízfolyásokba, kutakba, tóba, szennyvizet, vagy egyéb ipari szennyezett vizet bevezetni még tisztított formában is tilos. Az ilyen bekötéseket, szennyvízrákötéseket, valamint a felhagyott kutakba történő szennyvízbevezetéseket meg kell szüntetni.
  - b) Eldugulás vagy rongálás okozására alkalmas anyagot (szemetet, iszapot, papírt, törmeléket, tűz- és robbanásveszélyes anyagot) a csapadékvíz-elvezető árokba szórni, beleönteni, belesepni, vagy bevezetni nem lehet.
  - c) Csapadékvizet árokba, kisvízfolyásba bevezetni csak hordalékfogó műtárgyon keresztül szabad.
  - d) Csak a szennyezetlen csapadékvizek szikkaszthatók el vagy vezethetők el a befogadóba. A felszínen - pl. parkoló felületen, kültéri raktározó felületeken - összefolyó csapadékvizek szennyezésének (pl. olajszennyezés, egyéb folyékony vagy szilárd környezetkárosító anyag, hordalék) potenciális veszélye esetén az összegyűjtött csapadékvíz közcsatornába juttatása csak előtisztító berendezés (pl. olajfogó) alkalmazása mellett megengedett.
  - e) Közvetlen az élőfolyásba ipari eredetű hűtővíz csak a hatóságok által előírt megfelelő előkezelés után, vízjogi létesítési engedély alapján – az abban előírtak szigorú betartásával – vezethető be.
- (3) Az időszakosan vízállásos és a fakadóvízes területek, vízmosások terepszintjének jelentős változtatása tilos.
- (4) A település közterületein gépjárművet, munkagépet mosni tilos.
- (5) A település területén levő ingatlanokon kizárólag zárt, szivárgásmentes tárolóban lehet növényvédő szert, illetve műtrágyát tárolni.

- (6) Telekalakítási és területrendezési munkák során az élő és a felszín alatti vizek minőségét veszélyeztető anyagok felhasználása tilos.
- (7) A forrás:
- a forrás és közvetlen környezetében való mindennemű beavatkozás és tevékenység a természet védelméről szóló 1996. évi LIII. törvény rendelkezéseinek betartásával végezhető, továbbá
  - megfelelő biztonsági védelméről a telek tulajdonosának kell gondoskodnia;
  - megközelítését biztosítani kell;
  - vizeit a telek tulajdonosa köteles a megfelelő vízelvezető rendszerbe juttatni, annak érdekében, hogy a talajba szivárgó vizek a talaj és a környező épületek állagát ne veszélyeztessék. Amennyiben a vízelvezetés csak több telket érintően oldható meg, úgy a telkek tulajdonosai az átvezetést tűrni kötelesek.
  - a források és forrásfoglalások 20 m-es körzetén belül - a forrásfoglalás műtárgyai, kútépítményei kivételével - olyan építményt, mely a forrás táplálását, megközelítését, vagy víztisztasági állapotát veszélyeztetné, nem lehet elhelyezni.
- (8) Felszíni vizek védőövezetének előírásai:
- patak védősávja a partéltól számítva
    - beépítésre nem szánt területeken 25 m,
    - beépítésre szánt területeken 10 m.
  - tavak mentén a partéltól számítva
    - Luppa-tó külső védősávja 100 m,
    - Omszk-tó külső védősávja 40 m,
    - belső védősáv 10 m.
  - Duna mentén 100 m.
- (9) A (8) bekezdésben rögzített védőövezeteken belül:
- Tilos tartósan, vagy ideiglenesen az élő szervezetekre káros, illetve a vízre és a talajra szennyező hatású vegyszert tárolni, állattartó építményt elhelyezni, szerves trágyát, illetve bármilyen típusú hulladékot tárolni.
  - A tavak külső védőövezetében épületet létesíteni csak teljes közművesítéssel való ellátás esetében lehet.

### **Szennyvízelvezetéssel kapcsolatos szabályok**

#### **37.§**

- A szennyvizek és tisztított szennyvizek szikkasztása tilos.
- A talaj és a talajvíz védelme érdekében, amennyiben a telek előtt közműves szennyvízelvezető csatorna (közcsatorna) van, csak a közcsatornára való rákötéssel szabad szennyvíz megjelenését feltételező építményt elhelyezni.
- A 26/2013 (XII.20.) Önk. rendelet (Helyi Építési Szabályzat – HÉSZ) által meghatározott területeken, a közcsatorna hálózatának kiépítéséig, a szennyvizeket ellenőrzötten vízzáró szennyvízgyűjtő medencébe kell összegyűjteni,
  - az összegyűjtött szennyvizet a kijelölt szennyvízleürítő helyre kell szállíttatni, melynek időszakonként szükséges elvégzéséről az ingatlan tulajdonosa köteles gondoskodni és azt szükség esetén köteles számlákkal igazolni;
- A vízzáró szennyvízgyűjtő medencéből a szennyvíz szükség szerinti folyamatos elszállíttatásáról a tulajdonosnak kell gondoskodni, melyet köteles számlákkal igazolni.
- A közcsatorna hálózat kiépítését követően:
  - Az átmenetileg engedélyezett közműpótlót meg kell szüntetni és az érintett ingatlanon a teljes vagy legalább elégséges közművesítés feltételeit biztosítani kell;



- b) A szennyvízgyűjtő medence megszüntetéséről és ártalmatlanításáról a tulajdonosnak gondoskodni kell; amennyiben az épület létesítésekor fennálló rendelkezések alapján az engedélyezett közműpótló nem a szennyvízelhelyezést átmenetileg biztosító közműpótlóként került megépítésre, annak megszüntetése és a teljes közművesítés biztosítása a közcsontra kiépülése után nem kötelező, de a környezetvédelmi szempontok érvényesítése érdekében ajánlott.
- (6) Vállalkozási, gazdasági, ipari tevékenység esetén (lakótelkeken engedélyezett vállalkozások esetén is) a kibocsátott szennyvíz szennyezettségének a közcsontra való rákötési előírásoknak meg kell felelni, az ettől eltérő szennyezettségű vizet telken belül létesítendő szennyvízkezeléssel - a megengedett szennyezettség mértékéig - elő kell tisztítani.
- (7) A szabályozási terven jelölt szennyvízgyűjtő hálózatra telepített szennyvízátemelő védőtávolsága
- a) A szennyvízgyűjtő hálózatra telepített, búzzáróan kivitelezett szennyvízátemelő műtárgy 20 m-es,
- b) szagtalanító nélkül 150 m-es.
- amelytől eltérni egyedi technológiai beavatkozás után lehet.
- (8) A (7) bekezdés szerinti védőtávolságon belüli területhasznosításra korlátok vonatkoznak.
- a) a beépítésre szánt területen a védőtávolság által érintett területen a végezhető tevékenység korlátozását az illetékes szakhatóság állapítja meg.
- b) A beépítésre nem szánt területre eső védőtávolsággal érintett területen belül élelmiszer és gyógyszer alapanyag nem termelhető, élelmiszer, gyógyszer nem állítható elő, nem tárolható, nem csomagolható és nem forgalmazható.
- (9) Szennyvíztisztító telep (használatbavételi engedélyében rögzítésre kerülő) védőtávolságán belülré a szennyvízátemelő védőtávolságára vonatkozó (7) bekezdés előírásai vonatkoznak.
- (10) Állattartás esetén a keletkező szennyvizet, trágyát és trágyalét zártan, fedetten úgy kell gyűjteni és elhelyezni, hogy azok a felszíni és felszín alatti vizeket ne szennyezzék.

### **Zaj- és rezgés elleni védelem helyi előírásai**

#### **38.§**

- (1) Hangosító berendezést használó rendezvények tartása a település területén engedélyköteles. Ezekre a zajterheléssel járó rendezvényekre engedélyt a polgármester adhat ki. Az erre vonatkozó kérelmet a zajt okozó rendezvény előtt minimum 5 munkanappal be kell nyújtani.
- (2) Zajterheléssel járó rendezvények esetén figyelemmel kell lenni a környezeti zaj- és rezgés elleni védelem egyes szabályairól szóló 284/2007. (X. 29.) Korm. rendelet (a továbbiakban: Zr.) előírásaira.
- (3) Nagy zajhatással járó építési, szerelési, kertépítési, és kertfenntartási, illetve háztartási munkák munkanapokon 8.00 és 19.00 óra között, szombaton 9.00 és 17.00 óra között végezhetőek. Ilyen tevékenység vasárnap, illetve ünnepnapokon csak a jegyző külön engedélyével végezhető.
- (4) Zaj- és rezgésvédelem érdekében szükség esetén zajvédő fal, véderdősáv, vagy zajvédő terepalakulat (domb, sánc) létesítendő. A zajvédelmi létesítmény elhelyezése során a HÉSZ ide vonatkozó előírásait be kell tartani.
- (5) A forgalomból származó zaj- és rezgés ellen a Budai út és a Damjanich utca menti házsorok esetében a passzív akusztikai védelem technológiai eszközeit kell alkalmazni.
- (6) A kereskedelmi, illetve reklámcélú hangkeltés a település lakó, üdülő, rekreációs és településközponti vegyes területein csak a jegyző engedélyével végezhető.

## Föld- és talajvédelem előírásai

### 39.§

- (1) A földmozgatással járó munkavégzések során:
  - a) a felső humuszos szintet (felső 30 cm) külön kell letermelni és deponálni,
  - b) a földmozgatás, majd a végleges elhelyezése során a külön tárolt humuszos szintet a kiporzás ellen védeni kell (takarással, fű telepítéssel, nedvesítéssel) ellátni,
  - c) az építési tevékenység befejezésekor a humuszos feltalajt helyben kell legfelső réteggént elteríteni,
  - d) feleslegben maradó humuszos feltalajt a területről elszállítani csak a talajvédelmi hatóság nyilatkozata alapján szabad.
- (2) Az építési terület kialakítása, építési munka végzése során a környezetet károsító anyagokat a terület-előkészítés során el kell távolítani, a feltöltés nem tartalmazhat környezetet károsító anyagokat.
- (3) A talaj védelme érdekében:
  - a) Folyékony- és veszélyes hulladékot, növényvédő szert, műtrágyát, síkosságmentesítési anyagot csak fedett, szivárgásmentes, vízzáró szigetelésű, zárt, a tárolt anyaggal nem reakcióképes tárolóban szabad tárolni.
  - b) Veszélyes hulladékok keletkezésével járó tevékenység csak az illetékes szakhatóságok előírásainak megfelelően folytatható.
  - c) Veszélyes hulladék tárolása – az elszállításig a keletkezés helyén történő szakszerű átmeneti tárolás kivételével – nem megengedett.
  - d) Telken vagy közterületen szennyezett talaj átmenetileg sem tárolható, annak kitermelése után a folyamatos elszállításáról a terület tulajdonosa köteles gondoskodni.
  - e) Új épület elhelyezése, meglévő épület rendeltetésének megváltoztatása csak az esetleges talajszennyezettség megszüntetésének feltételével, az illetékes szakhatóság előírása szerint megengedett.
  - f) Elhullott állat kezelése, ártalmatlanítása, elföldelése a 45/2012 (V.8.) VM rendelet előírásainak megfelelően lehetséges.
- (4) A lejtős és laza feltalajú mezőgazdasági területek művelése során az eróziós és deflációs károk megelőzésével és kiküszöbölésével kell a talajvédelmet biztosítani.
- (5) A HÉSZ szabályozási tervén feltüntetett erózióveszélyes területeken, továbbá partfalak, vízmosások területén, illetve suvadásos területen tilos a természetes növénytakaró felszámolása.
- (6) Partfalak, vízmosások, suvadásos és erózióveszélyes területek biztosítását
  - a) elsődlegesen növényzettel kell megoldani, vagy
  - b) amennyiben a növényzettel való biztosítás nem lehetséges, a mesterséges partfalvédelem kizárólag természetes (elsősorban budakalászi és ürömi) kővel, esetleg beton hátfallal erősített terméskő fallal történhet,
  - c) a vízmosások, suvadásos területek mesterséges megkötésére növényi eredetű építőanyagok (rőzseköteg, -fonat, farönk) használható.

## VI. FEJEZET AZ ÁLLATTARTÁS RENDJE

### Általános előírások 40.§

- (1) Állattartás csak mások nyugalma és jogos érdekeinek tiszteletben tartása mellett történhet.
- (2) Az állattartóknak az állatok tartásával kapcsolatos állategészségügyi és közegészségügyi, valamint egyéb ágazati jogszabályokat be kell tartani.
- (3) A gazdátlan, kóbor ebek befogásáról és gyepmesteri telepre történő szállításáról a gyepmester az önkormányzattal kötött külön szerződés szerint gondoskodik.
- (4) Amennyiben az állat a közterületet szennyezi, az állattartó köteles azt haladéktalanul eltávolítani.
- (5) Kutya közterületen csak pórázzal vezetve tartózkodhat (kivéve a kutyafutattót). Amennyiben a kutya természete megkívánja, úgy a kutya közterületen tartózkodásakor szájkosarat szükséges használni.
- (6) Az állattartók kötelesek állataikat oly módon zárva tartani, hogy azok a közterületre, valamint más magánterületére ne tudjanak átjutni.
- (7) A közterületen elpusztult állat tetemének elszállításáról annak tulajdonosa köteles azonnal, de legkésőbb 8 órán belül gondoskodni. Amennyiben az állat tulajdonosa nem deríthető fel, úgy az elszállításáról a gyepmester gondoskodik.
- (8) Az állat tulajdonosa az elhullott állatot, vetélt magzatot, magzatburkot annak elszállításáig köteles zárt helyen, zárható tárolóeszközben tárolni, vagy ártalmatlanítani, elföldelni a 45/2012 (V.8.) VM rendelet előírásainak megfelelően.
- (9) Elhullott állatot, valamint olyan anyagot, amely a környezet levegőjét szennyezi, az egészséget veszélyezteti, sem közterületen, sem magánterületen elhelyezni vagy elhagyni nem szabad.
- (10) A kóbor és közterületen felügyelet nélkül hagyott ebek befogása a gyepmester feladata.

### **Haszonállat tartása**

#### **41.§**

- (1) A haszonállat-tartás céljára szolgáló létesítmény építése, bővítése esetén betartandó védőtávolságok
  - a) Szarvasmarha és rokon fajai, ló és rokon fajai tartására szolgáló létesítmény esetén:  
lakóépülettől 10 m,  
ásott, fűrt kúttól 15 m
  - b) sertés és rokon fajai tartására szolgáló létesítmény esetén:  
lakóépülettől 6 m,  
ásott, fűrt kúttól 15 m
  - c) baromfi és rokon fajai tartására szolgáló létesítmény esetén:  
lakóépülettől 6 m,  
ásott, fűrt kúttól 10 m
  - d) trágyatároló kialakítása:  
lakóépülettől 10 m,  
ásott, fűrt kúttól 15 m
- (2) Az állatok elhelyezésére szolgáló gazdasági udvart a lakóháztól, illetve annak kertjétől kerítéssel kell elválasztani, és azt rendszeresen tisztán kell tartani.
- (3) Az állattartás céljára lekerített udvar nem csatlakozhat közvetlenül a szomszédos ingatlanhoz, ha nincs tömör kerítés a kettő között. Ilyenkor a kerítéstől számítva legalább 1 méteres sávot szabadon kell hagyni, amit sövényvel kell beültetni.
- (4) Az állatok tartására, elhelyezésére szolgáló helyiségeknek könnyen tisztán tarthatónak kell lenniük, azokat szükség szerint, de legalább naponta takarítani kell. Szükség szerint, de legalább állományváltáskor gondoskodni kell a helyiségek, fertőtlenítéséről. Az egészségre ártalmas rovarok és rágcsálók irtását folyamatosan szükséges elvégezni.

- (5) Trágya, trágyalé a központi szennyvízgyűjtő rendszerbe semmilyen módon nem kerülhet be.
- (6) A trágyát, a trágyalét az istállóból, ólból folyamatosan ez előre elkészített trágya vagy trágyalétárolóban kell elhelyezni, úgy hogy a trágya vagy a trágyalé a saját és a szomszédos ingatlanok, épületek, és egyéb építmények rendeltetésszerű használatát ne akadályozza, azok állapotát ne veszélyeztesse, illetőleg a környezetre káros hatást ne fejtsen ki (pl.: légszennyezés, szivárgás).
- (7) Állattartásból eredő mindennemű trágya és trágyalé tárolása csakis zárt, szivárgásmentes tárolóban történhet, haszonállat tartása esetén a trágyakezelésnek zárt rendszerben kell történnie. A trágyatárolót úgy kell méretezni, hogy az minden esetben megfelelő kapacitással rendelkezzen.
- (8) Az állattartásra szolgáló építmények szellőzőnyílásait a saját udvar felé kell kialakítani.
- (9) Haszonállatokat közterületeken, játszótereken legeltetni tilos.

### **Ebnyilvántartás**

#### **42.§**

- (1) Az eb tulajdonosa köteles a jelen rendelet 8. sz. mellékletét képező adatlapon meghatározott adatokat az önkormányzat rendelkezésére bocsátani. A háromévenként megtartott összeírások adatszolgáltatási határideje a tárgyév június 30. napja.
- (2) Az önkormányzat az adatszolgáltatási határidőt két hónappal megelőzően a helyi újságban a bevallásra szolgáló adatlapot valamennyi háztartásba, a kitöltésre szóló tájékoztatóval együtt eljuttatja, valamint ugyanezeket az Önkormányzat honlapján külön is közzéteszi.
- (3) Az adatszolgáltatás alapján a (1) bekezdésbe foglalt adatszolgáltatási határidőt követő három hónapon belül a jegyző összeállítja a város elektronikus ebrendészeti nyilvántartását, mely lakcímek szerinti bontásban tartalmazza a háztartásban tartott eb(ek) jelen rendelet 8. számú mellékletében meghatározott adatait, illetve azt, ha a háztartásba ebet nem jelentettek be.
- (4) A közterület-felügyelő, a gyepmester és az állattartással foglalkozó ügyintéző jogosult a közvagy magánterületen tartózkodó állat transzponderét elektronikus módon leolvasni.
- (5) A jegyző állatvédelmi hatósági jogkörében eljárva jogosult az adatszolgáltatást elmulasztó eb tulajdonosokkal szemben bírságot kiszabni.

## **VII. FEJEZET**

### **RENDELKEZÉSEK AZ ÖNKORMÁNYZAT KÖRNYEZETVÉDELMI ALAPJÁRÓL**

#### **A Környezetvédelmi Alap célja, rendeltetése**

#### **43.§**

- (1) A Környezetvédelmi Alap célja a Budakalász Város Önkormányzat Képviselő-testülete a feladat- és hatáskörébe tartozó helyi környezet- és természetvédelmi kötelezettségek, feladatok hatékonyabb teljesítése.
- (2) Az Alap megnevezése: Budakalász Város Önkormányzatának Környezetvédelmi Alapja.
- (3) Az Alap rendeltetése, hogy fedezetet biztosítson:
  - a) a környezeti ártalmak és károsítások pontos feltárásához, megelőzéséhez, mérsékléséhez és felszámolásához;

- b) a település környezetminőségének javításához, az emberhez méltó, egészséges és esztétikus környezeti állapot megteremtéséhez;
- c) környezetkímélő technológiák és tevékenységek támogatáshoz;
- d) a zöldfelületek védelméhez és fejlesztéséhez;
- e) a környezet- és természetvédelmi tudatformáláshoz, ismeretterjesztéshez, oktatáshoz és neveléshez.

### **Az Alap bevételi forrásai és annak felhasználása**

#### **44.§**

- (1) Bevételi források:
  - a) az Alap lekötéséből származó kamatbevételek,
  - b) az állampolgárok, jogi személyek és jogi személyiséggel nem rendelkező szervezetek által az Alap részére történő önkéntes befizetések.
  - c) területileg illetékes környezetvédelmi hatóság által az önkormányzat közigazgatási területén jogerősen kiszabott környezetvédelmi bírság összegének meghatározott része,
  - d) a környezetterhelési díjak és igénybevételi járulékok külön törvényben meghatározott része,
  - e) az önkormányzat bevételeinek környezetvédelmi célokra elkülönített összege,
  - f) a jogerősen kiszabott környezetvédelmi, és természetvédelmi bírság teljes összege,
  - g) talajterhelési díj (2003 LXXXIX. tv 21/B §(2) bekezdés)
  - h) benyújtott pályázatokon elnyert összegek
  - i) 1995 LIII. tv 58 § (6) bekezdés alapján az önkormányzatot arányosan megillető bevétel
  - j) fakivágás kompenzációs része
- (2) Az Alap bevételeit a város környezetvédelmi problémáinak megoldására és természetvédelmi céljainak megvalósítására, különösen a következő célokra lehet felhasználni:
  - a) a város polgárai életminőségét javító környezetvédelmi intézkedések, programok elősegítése;
  - b) a környezet- és természetvédelmi tárgyú oktatások, szakmai programok, előadások költségeinek fedezésére;
  - c) a környezeti állapot elemzésére, adatgyűjtésre, mérésre, környezetvédelmi információs rendszer működtetésére;
  - d) az önkormányzat környezetvédelmi tárgyú pályázataihoz szükséges saját pénzügyi forrás biztosítására;
  - e) az azonnali beavatkozást igénylő környezeti károk, illetve a környezeti veszélyeztetés elhárításának költségeire.
- (3) Az Alap bevételei más célra még átmenetileg sem vonhatók el.
- (4) A (2) bekezdés e) pontjában meghatározott esetben legfeljebb az Alap 10%-a használható fel.
- (5) Az Alapból a környezet közvetlen veszélyeztetésének elhárítására szolgáló beavatkozások költségeire 10% tartalékot kell képezni. Ha a környezeti kár okozója vagy veszélyeztetője ismert, vagy ismertté válik, a (2) bekezdés e) pontjában foglalt kár vagy veszélyhelyzet elhárításának megelőlegezett költségeit kártérítési igényként érvényesíteni kell.

### **Az Alap kezelése**

#### **45.§**

- (1) A Képviselő-testület a költségvetésről szóló rendeletben évente határozza meg külön címen az Alap bevételi és kiadási tervszámait.
- (2) A Képviselő-testület évente a zárszámadásról szóló rendeletben dönt az Alap felhasználásának elfogadásáról.
- (3) A Képviselő-testület irányelvei és meghatározott éves céljai alapján a dönt az Alap felhasználásáról.

(4)Az Alap bevételeit és az Alap terhére történő kifizetéseket elkülönített számlán kell vezetni és nyilvántartani. Az Alap bevételeiből kell fedezni a kezelésével járó költségeket.

## Záró rendelkezések

### 46.§

- (1) A Rendelet 2015. január 1. napján lép hatályba.
- (2) Hatályát veszti Budakalász Város Önkormányzat Képviselő-testületének
  - a közterületek rendjéről szóló 12/2004.(IV.30.) önkormányzati rendelete,
  - az állattartás szabályozásáról szóló 30/2012.(X.26.) rendelete,
  - a helyi hulladékkezelési közszolgáltatás rendjéről, a települési szilárd hulladék összegyűjtésére, elszállítására és ártalommentes elhelyezésére vonatkozó helyi közszolgáltatás kötelező igénybevételéről és a közszolgáltatás díjának megállapításáról szóló 41/2012.(XII.28.) számú rendelete.

**Rogán László**  
polgármester

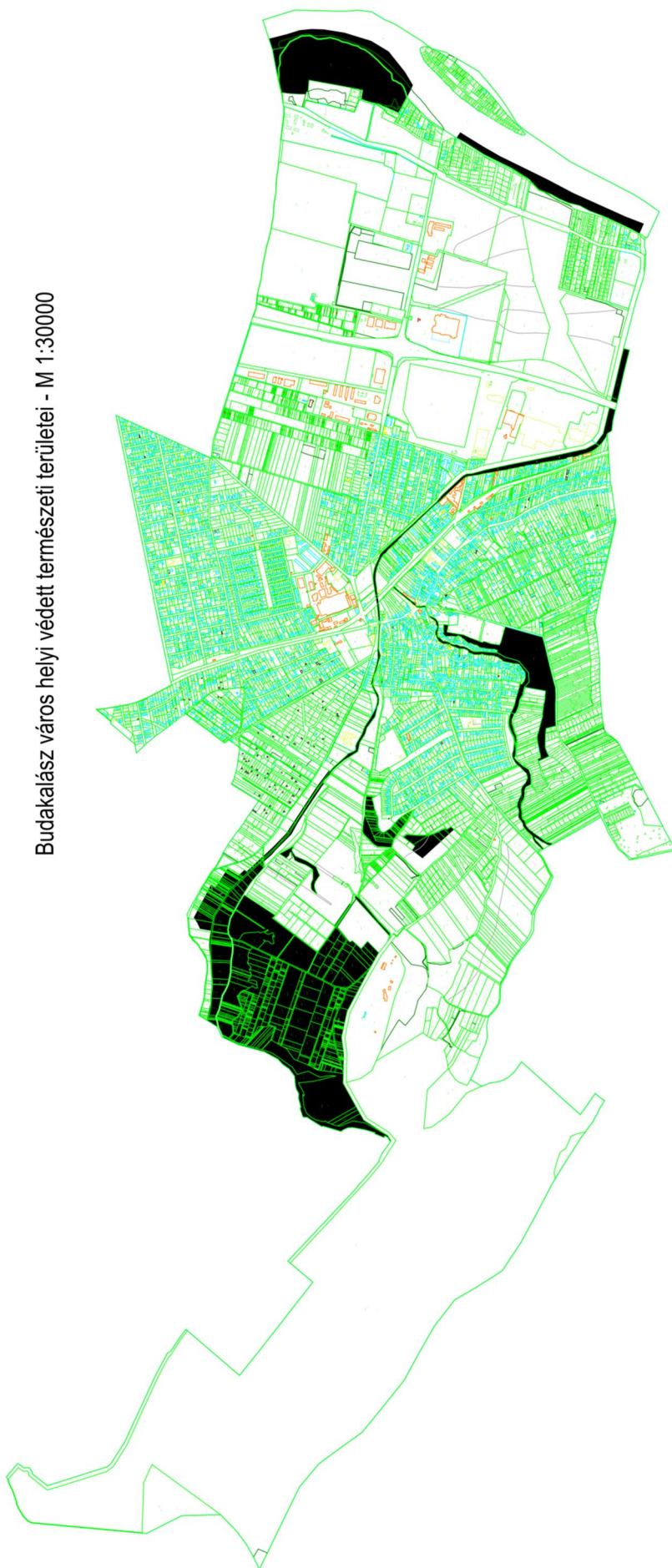
**dr. Molnár Éva**  
jegyző

Záradék:

A rendeletet a Képviselő-testület a 2014. december 18-ai ülésén fogadta el, kihirdetése 2014. december 19-én megtörtént.

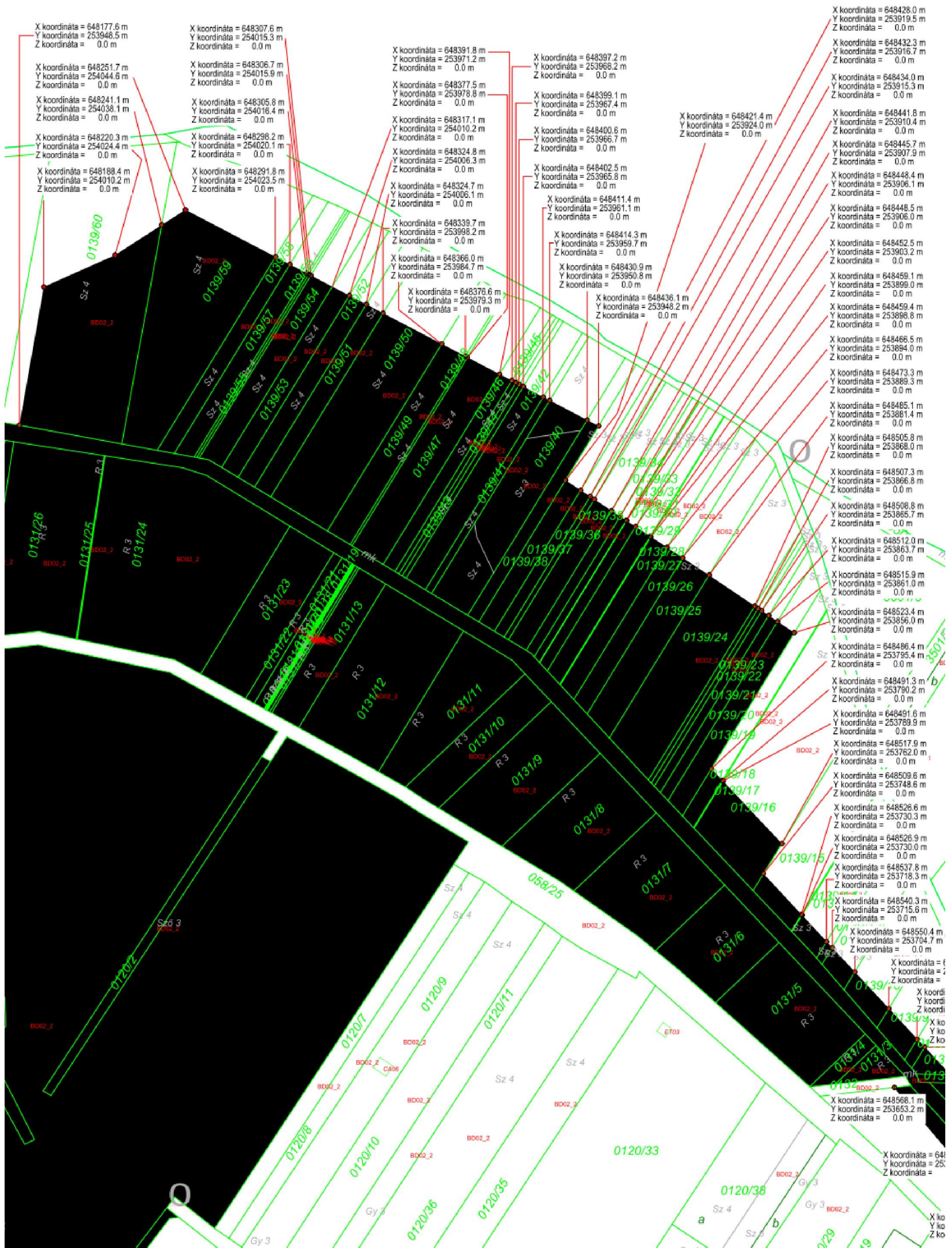
**dr. Molnár Éva**  
jegyző

Budakalász város helyi védett természeti területei - M 1:30000

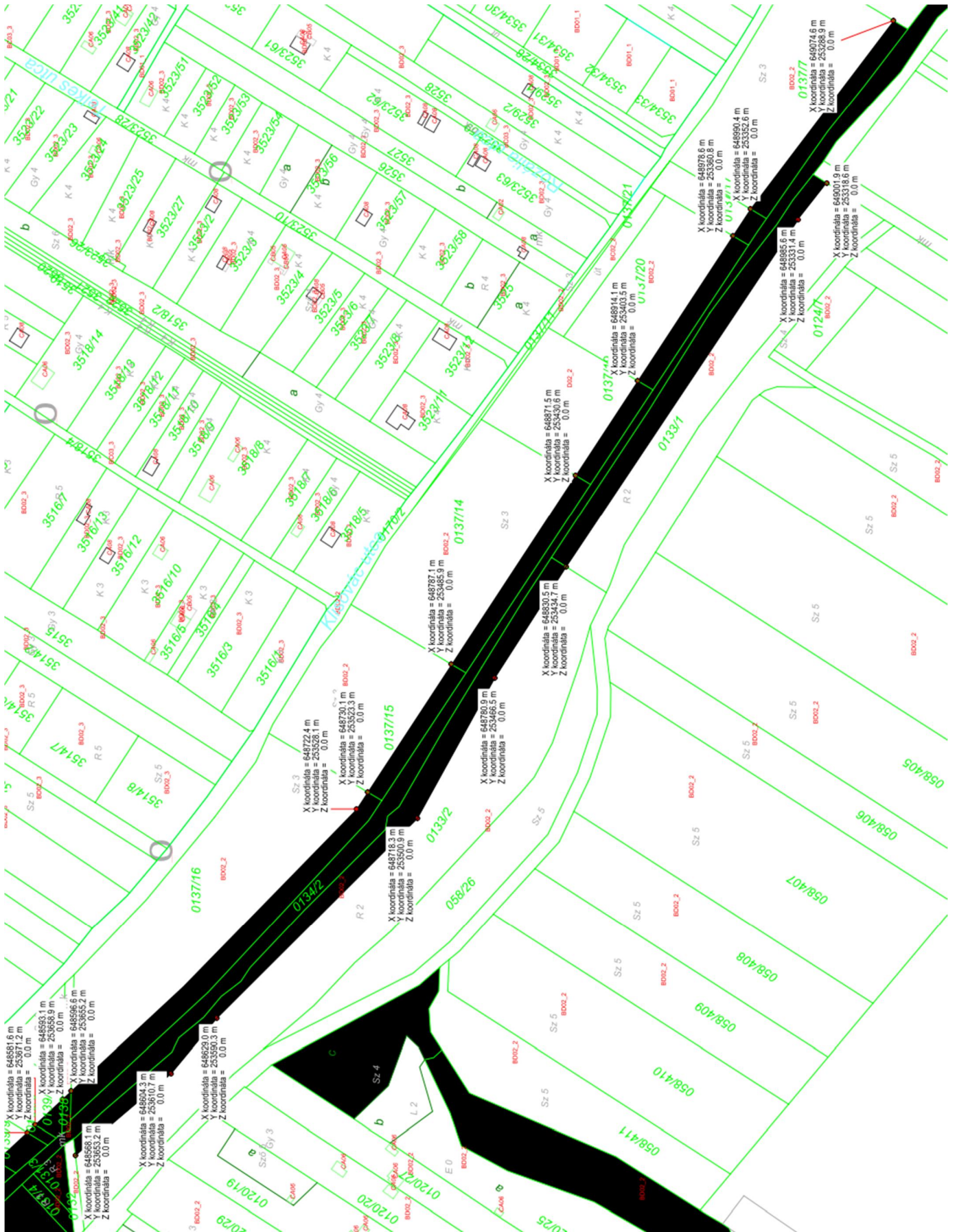




Részben védett területek törésvonalainak koordinátpontjai



Részben védett területek törésvonalainak koordinátpontjai



X koordináta = 64851,6 m  
 Y koordináta = 25371,2 m  
 Z koordináta = 0,0 m

X koordináta = 64859,1 m  
 Y koordináta = 25365,9 m  
 Z koordináta = 0,0 m

X koordináta = 64868,1 m  
 Y koordináta = 25365,2 m  
 Z koordináta = 0,0 m

X koordináta = 64864,3 m  
 Y koordináta = 25361,7 m  
 Z koordináta = 0,0 m

X koordináta = 64829,0 m  
 Y koordináta = 25350,3 m  
 Z koordináta = 0,0 m

X koordináta = 64872,4 m  
 Y koordináta = 25328,1 m  
 Z koordináta = 0,0 m

X koordináta = 64870,1 m  
 Y koordináta = 25365,3 m  
 Z koordináta = 0,0 m

X koordináta = 64871,3 m  
 Y koordináta = 25350,9 m  
 Z koordináta = 0,0 m

X koordináta = 64870,1 m  
 Y koordináta = 25370,3 m  
 Z koordináta = 0,0 m

X koordináta = 64880,5 m  
 Y koordináta = 25343,7 m  
 Z koordináta = 0,0 m

X koordináta = 64871,5 m  
 Y koordináta = 25343,6 m  
 Z koordináta = 0,0 m

X koordináta = 64894,1 m  
 Y koordináta = 25343,5 m  
 Z koordináta = 0,0 m

X koordináta = 64899,6 m  
 Y koordináta = 25336,6 m  
 Z koordináta = 0,0 m

X koordináta = 64899,4 m  
 Y koordináta = 25332,6 m  
 Z koordináta = 0,0 m

X koordináta = 64901,9 m  
 Y koordináta = 25331,4 m  
 Z koordináta = 0,0 m

X koordináta = 64907,4 m  
 Y koordináta = 25328,3 m  
 Z koordináta = 0,0 m

X koordináta = 64907,4 m  
 Y koordináta = 25328,3 m  
 Z koordináta = 0,0 m

**Részben védett területek törésvonalainak koordinátpontjai**



X koordináta = 648527,9 m  
Y koordináta = 257665,3 m  
Z koordináta = 0,0 m

X koordináta = 648583,3 m  
Y koordináta = 257665,5 m  
Z koordináta = 0,0 m

X koordináta = 648977,7 m  
Y koordináta = 252619,0 m  
Z koordináta = 0,0 m

X koordináta = 648697,3 m  
Y koordináta = 252641,5 m  
Z koordináta = 0,0 m

X koordináta = 648719,5 m  
Y koordináta = 252617,5 m  
Z koordináta = 0,0 m

X koordináta = 648744,1 m  
Y koordináta = 252590,2 m  
Z koordináta = 0,0 m

**TERMÉSZETVÉDELMI KEZELÉSI TERV  
BUDAKALÁSZ VÁROS HELYI JELENTŐSÉGŰ TERMÉSZETVÉDELMI  
TERÜLETEIRE**

**A kezelési terv külön dokumentumban található.**

**EGYEDI TÁJÉRTÉK KATASZTER**

**külön dokumentumban található**

Alkalmazható gyűjtőedény típusok:

- 1) Szabványkuka 60 literes  
120 literes  
240 literes  
770 literes<sup>7</sup>

1.100 literes bobr edény

2) A Közszolgáltató egyedi jelölésével ellátott köztisztasági 120 literes zsák

3) Egyéb olyan hulladék tárolására alkalmas tárgy, amelyet a Közszolgáltató elfogad.

Elkülönített hulladékgyűjtő pont helyszíne Budakalászon:

*Klinger Henrik u. Hrsz: 1291/25volt Lenfonó gyár területe*

Edényzet:

<sup>8</sup>

*1,1 m<sup>3</sup>-es zárt konténerek (gyűjtőedények) (települési hulladék hasznosítható összetevői tárolására szolgál)*

*7 m<sup>3</sup>-es konténerek (zöldhulladékok tárolására szolgál)*

*A Hulladékgyűjtő ponton elkülönítetten gyűjthető hulladékok:*

- szilárd települési hulladék hasznosítható (EWC 15 és 20 főcsoport hulladékai) összetevőin belül (elkülönítetten gyűjtött hulladékok): műanyag, papír, üveg, alumínium, fém*
- lakosságnál keletkező 1 m<sup>3</sup>-t nem meghaladó építési, bontási hulladékok (EWC 17 főcsoport hulladékai).*
- lakosságnál normál életvitel során keletkező gumiabroncs (EWC 160103)*
- lakosságnál normál életvitel során keletkező sütő olaj: (EWC 200126)*
- lakosságnál normál életvitel során keletkező elektromos és elektronikai berendezések: (EWC 200135 200136)*
- 

Hulladékgyűjtő pont:

Nyitva tartás:

Csütörtök 14<sup>00</sup> – 18<sup>00</sup>

Péntek 14<sup>00</sup> – 18<sup>00</sup>

Szombat 8<sup>00</sup> – 12<sup>00</sup>“

<sup>7</sup> Módosította Budakalász Város Képviselő-testületének 18/2015.(VI.12.) rendelete, hatályos 2015. július 1. napjától

<sup>8</sup> Módosította Budakalász Város Képviselő-testületének 18/2015.(VI.12.) rendelete, hatályos 2015. július 1. napjától

Az alábbi EWC 200307 kódszámú hulladékok gyűjthetők be a lomtalanítás során:

- bútorok (asztalok, székek, szekrények, matracok)
- fából készült használati tárgyak, amelyek méretüknél fogva nem helyezhetőek el a gyűjtőedénybe
- szőnyegek, textil, ruhanemű
- műanyag padlók, kerti bútorok, elhasznált kerti medencék
- nagydarabos műanyagjátékok

Kifejezetten nem tartoznak a lomtalanítás körébe az alábbi hulladékok:

- vegyes települési szilárd hulladék
- tehergépjármű, munkagép, és a személygépkocsi gumiabroncsok
- zöldhulladék
- háztartási elektronikai hulladék
- veszélyes hulladékok (festékek, hígítók, vegyszerek, fénycsövek, akkumulátorok, elemek)
- építési törmelékek, bontásból származó anyagok
- elkülönítetten gyűjthető papír, műanyag és üveg hulladékok



## ADATLAP

az ebösszeíráshoz<sup>9</sup>1.) Az eb tulajdonosának, ill. tartójának adatai<sup>10</sup>:

	Tulajdonos	Ebtartó <sup>11</sup>
Neve		
Címe		
Telefonszáma <sup>12</sup>		
e-mail címe <sup>4</sup>		

2.) Az eb tartási helye<sup>13</sup>: .....

3.) Az eb adatai

Fajtája	
Neme	
Születési ideje	
Színe	
Hívóneve	
Beültetett transzponder sorszáma, beültetés időpontja <sup>14</sup>	
Beültetést végző állatorvos neve, kamarai bélyegzőjének száma	
Ivartalanítás időpontja <sup>6</sup>	
Ivartalanítást végző állatorvos neve, kamarai bélyegzőjének száma	

<sup>9</sup> Minden kutyáról külön adatlapot kell kitölteni<sup>10</sup> Az adatok kezelésére az 1998. évi XVIII. tv. 42/B. § (2) bek. jogosítja fel az önkormányzatot<sup>11</sup> Csak akkor kell kitölteni, ha nem azonos a tulajdonossal<sup>12</sup> A tulajdonosnak csak akkor kell megadnia, ha ő az eb tartója is<sup>13</sup> Cím és a tartás jellege (lakás, udvar, kennel stb.)<sup>14</sup> Nemleges választ is kérjük jelezni

Oltási könyvének száma	
Oltási könyvet kiállító állatorvos neve, kamarai bélyegzőjének száma	
Veszétség elleni védőoltás időpontja	
A használt oltóanyag neve és gyártási száma	
Az oltást végző állatorvos neve, kamarai bélyegzőjének száma	
Kisállat-útlevél száma, kiállításának időpontja <sup>6</sup>	
Az útlevelet kiállító állatorvos neve, kamarai bélyegzőjének száma	
Veszélyessé minősítés időpontja <sup>6</sup>	
Tartási engedély száma, dátuma, kiállító hatóság megnevezése	
Az eb egyéb jellemzői	

Budakalász, 20 .....

aláírás

**FAKIVÁGÁSI ENGEDÉLYKÉRELEM**  
**a közterületen lévő fás szárú növényekre**

A fás szárú növények védelméről szóló 346/2008. (XII. 30.) Korm. rendelet alapján fakivágási engedélykérelemmel fordulok Budakalász város Önkormányzat Polgármesteri Hivatalának jegyzőjéhez.

Kérelmező neve: .....

Címe: .....

Telefonszáma: .....

A kivágás indoka:

.....  
.....  
.....

Az érintett ingatlan címe, az érintett fás szárú növény pontos elhelyezkedése  
(szöveges leírással vagy rajzos ábrázolással):

.....  
.....  
.....  
.....

A kivágni tervezett/kivágott fás szárú növény(ek) darabszáma, faja törzsátmérő, törzskörméret  
(földtől számított 1 méter magasságban):

.....  
.....  
.....  
.....  
.....

A tervezett / megvalósult kivágás kivitelezésének várható időpontja:

.....  
.....

A fás szárú növény(ek) tervezett pótlása: A fa darabszáma, faja, fajtája, a kiültetés helye (szöveges leírással vagy rajzos ábrázolással):

.....  
.....  
.....  
.....

Fás szárú növény pótlása nem történhet az alábbiakban meghatározott fajok egyedeivel:  
fehér akác\* (*Robinia pseudoacacia*)  
amerikai kőris\* (*Fraxinus pennsylvanica*)

mirigyes bálványfa\* (*Ailanthus altissima*)  
cserjés gyalogakác (*Amorpha fruticosa*)

kései meggy (*Padus serotina*)  
zöld juhar (*Acer negundo*)

- 
- Kivéve a kertészeti változatok.

Tudomásul veszem, hogy amennyiben a fás szárú növény pótlása a földrészlet adottsága miatt nem vagy csak részben teljesíthető, és más ingatlanon a pótlás a település beépítettsége miatt nem jelölhető ki, a jegyző a használót kompenzációs intézkedés megtételére kötelezi.

Kelt: ....., .....

.....  
kérelmező aláírása

**FAKIVÁGÁSI BEJELENTÉS**  
**a magánterületen lévő fás szárú növényekre**

A fás szárú növények védelméről szóló 346/2008. (XII. 30.) Korm. rendelet alapján magánterületre fakivágási engedélyt nem kell kérni. E területen a Korm.R. 5. § (4) bekezdése alapján - a fás szárú növények fenntartása, kezelése illetve telepítése érdekében — a jegyző a használó részére csak kötelezettséget állapíthat meg.

A fentiekre tekintettel fakivágási bejelentéssel fordulok Budakalász Város Önkormányzat Polgármesteri Hivatalának jegyzőjéhez.

Kérelmező neve: .....

Címe: .....

Telefonszáma: .....

A kivágás indoka:

.....  
.....  
.....

Az érintett ingatlan címe, az érintett fás szárú növény pontos elhelyezkedése  
(szöveges leírással vagy rajzos ábrázolással):

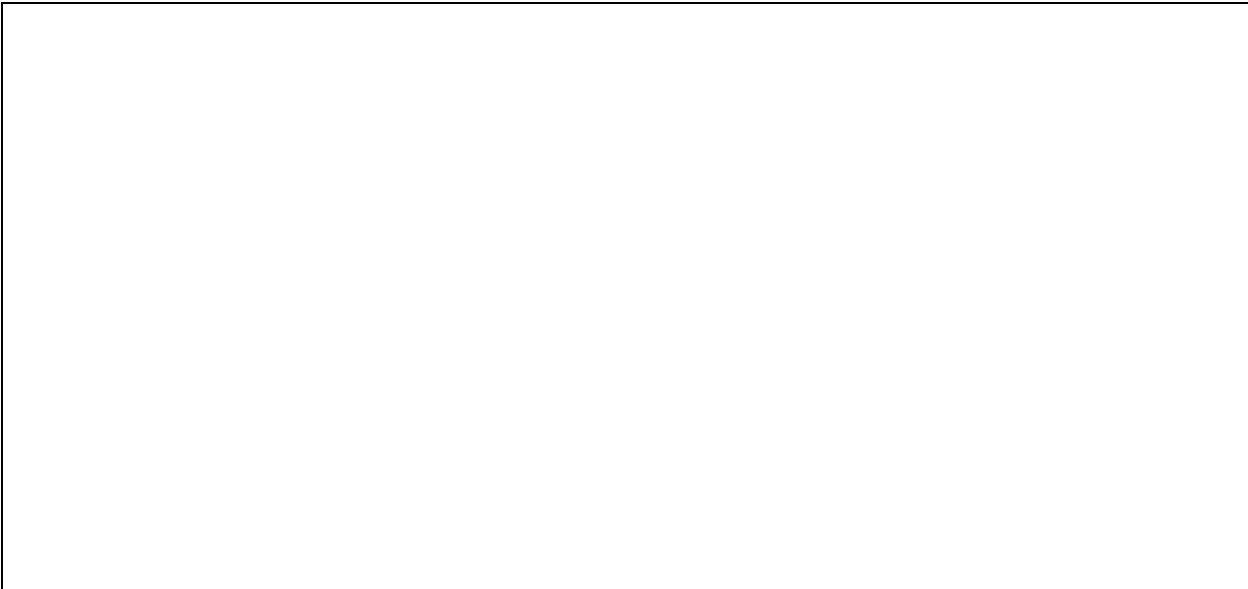
.....  
.....  
.....  
.....

A kivágni tervezett/kivágott fás szárú növény(ek) darabszáma, faja törzsátmérő  
(földtől számított 1 méter magasságban):

.....  
.....  
.....

.....  
.....  
A tervezett / megvalósult kivágás kivitelezésének várható időpontja:  
.....  
.....

A fás szárú növény(ek) tervezett pótlása: A fa darabszáma, faja, fajtája, a kiültetés helye (szöveges leírással vagy rajzos ábrázolással):  
.....  
.....  
.....  
.....



Fás szárú növény pótlása nem történhet az alábbiakban meghatározott fajok egyedeivel:  
fehér akác\* (*Robinia pseudoacacia*)                      amerikai kőris\* (*Fraxinus pennsylvanica*)  
mirigyes bálványfa\* (*Ailanthus altissima*)              cserjés gyalogakác (*Amorpha fruticosa*)  
kései meggy (*Padus serotina*)                                  zöld juhar (*Acer negundo*)

- Kivéve a kertészeti változatok.

Kelt: ....., .....

.....  
kérelmező aláírása