

II. VÁLTOZAT

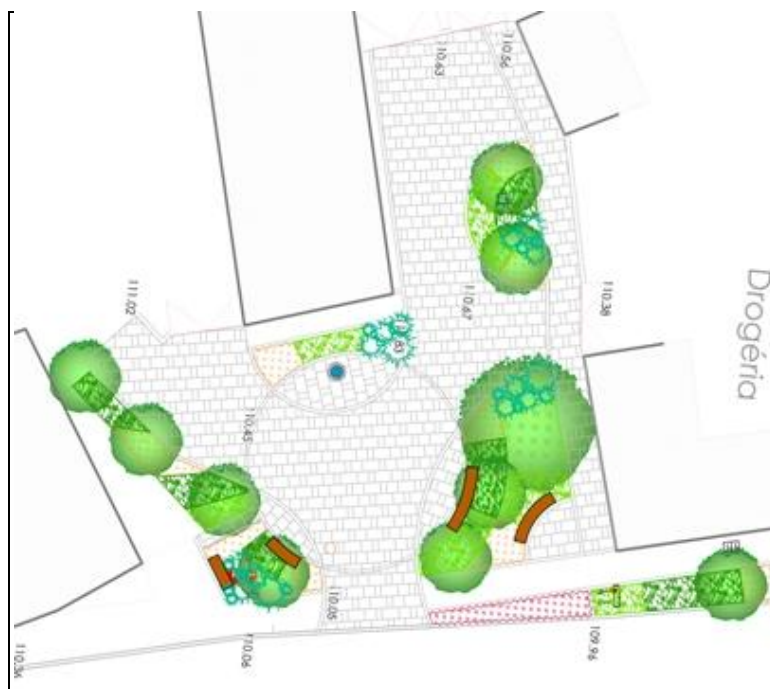
Az II. Változat lágy, természetesnek ható határvonalú terek egymásba átalakuló zöldfelületi térrendszere. Kertépítészeti stílusában egységes megjelenésű, íves rajzolatú burkolattal, a burkolatok színében, rakásmódjában eltérő felületű területeket körkörösén rendezett, változatos lombozatú, virágszínű növényzet határolja. Ebben a változatban a lehető legkevesebb a műszaki beavatkozás. Petőfi téren áthaladó patakot csak követi, határolja a szárazon rakott terméskő anyagú, hullámzó vonalvezetésű mellvéd-fal. A tér optikai növelése érdekében és a sűrű közműhálózat miatt ebben a változatban a legkevesebb az új telepítésű lombos fa. A fák helyett viszonylag nagyobb zöldterületen gazdagabb (termetben, díszítőértékben) a cserje és örökzöld faj és fajtajavaslat. Parkolási szempontból is minimális a jelenlegi gyakorlathoz képest a javasolt változtatás.

II. VÁLTOZAT

Posta-köz



tervezett utcakép



alaprajzi elrendezés

- Egy szakaszon, széles sávban, K-szegéllyel csatlakozik a Budai út burkolatához a Posta-köz burkolata gépjármű forgalom biztosítása érdekében,
- a gyalogos és a gépjárművel járható burkolt felületek eltérő méretű, színű, ívesen, körkörösén rakott antracit és szürke-homokszínű betonelem burkolatok,
- a jelenlegi betonoszlopon meglévő köztéri világítótest és két helyen a burkolatba helyezett, járható felületű kültéri lámpák világítják meg a teret és a növényzetet,
- a teresedés középső részén lehetőség nyílik az autók fordulására is, figyelembe vettük a jelenlegi kapubejáratok zavartalan megközelíthetőségét is,
- járda és a Budai út útfelülete között évelő virág kiültetés kap helyet,
- pihenőhely kialakítás a járda mellett: két faszervezetű ülőfelület a kiemelt oldalú növénykazetta íves részén a drogériánál, és a belső köríven két helyen, valamint a köztéri lámpa alatt a járda „végén”,
- a középső épület előtt előkertként kiemelt szegélyű, íves szélű ágyásban virágzó évelők és talajtakaró, alacsony cserjék szolgálnak az egyszerű formájú, termésköböl (kalászi kő) készült ivókút háttérül,
- a Budai út mentén lévő három fa kislombú, virágzó (díszkörte, vagy oszlopos díszcseresznye) az épület előtt kisebb növekedésű hársfa, a térhatároló fák: oszlopos lombosfák (gyertyán, juhar).

Élelmiszerbolt előtti terület

- Az útfelületet nem érintve a járda felületéből 60-80 cm lekerekítéssel, ferde felületű, kiskockaköböl kialakított, burkolat és a terelő-oszlopok íves sora biztosítja a nagyobb méretű gépjárművek kanyarodását és a gyalogosok zavartalan közlekedését,
- a közfolyó áthelyezésével (esetleg ivókút létesítése), kerékpártároló elhelyezésével komfortosabb, nagyobb tér nyerhető az üzlet bejáratánál,
- a villanyoszlop körül (a betonlábak között) növénykazetta elhelyezése a gyalogosforgalom balesetmentes terelését szolgálja,
- a gyalogátkelőhely és az első, meglévő lombos fa közötti területen a közlekedési, útjelző tábla környezetében alacsony, talajtakaró növények telepítésre is lehetőség nyílik.

II. VÁLTOZAT

Petőfi-tér

A Petőfi-tér több kisebb teresedésből álló közterület a település óvárosi központjában. A Budai út mentén a Damjanich úti kereszteződésétől a Kálvária utca torkolatáig húzódik, valamint a patak partjának teresedése a Táncsics utca mellett.

Damjanich utcai háromszög alakú teresedés

- A meglévő bazalt nagykockakő burkolaton a jelenlegi parkolási gyakorlattal hat gépjármű számára biztosított parkolóhely,
- minimális bontással, íves vonalvezetésű alacsony, fa ülőfelületű, terméskő támfal választja el a parkoló és a pihenő-tér területét,
- a kialakult teresedés pihenőhelyként és az itt lévő vendéglátó hely (Sparhelt falatozó) előterévé is válhat,
- a pihenőtér burkolata a gyalogos forgalmú járdák betonelem burkolatával azonos,
- Damjanich utca felőli forgalom hatását csillapító, árnyat adó (lapított gömb, széles koronájú kisméretű) négy fa (pl.: gömb platán) ültetése is lehetővé válik,
- az útjelző, tájékoztató tábla alatti területen talajtakaró cserjék, örökzöldek, évelő virágok a gyalogátkelőhely közelében sem zavarják a beláthatóságot.

Petőfi-tér a Budai út Polgármesteri Hivatallal szemközti, a Damjanich úttól a Kálvária utcáig tartó szakasza

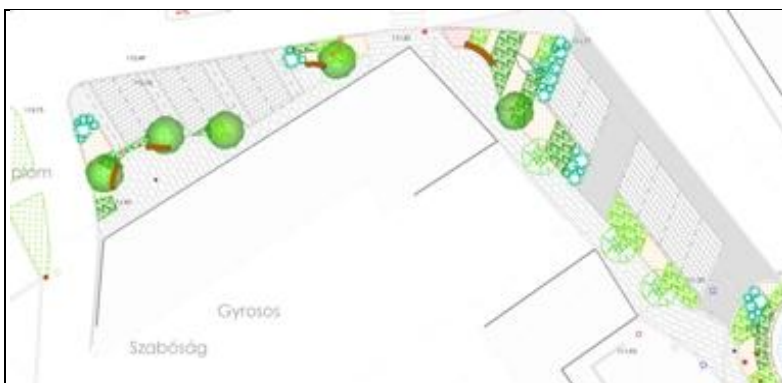
- a Budai út szélessége lehetővé teszi, hogy 6 db 45 °-os szögben kialakított, a jelenlegi gyakorlatnak is megfelelő kialakítású, a közút forgalmától eltérő burkolattal jelzett (bazalt kiskockakő) tolatósávval, a meglévő nagykocka bazaltkő átrakásával parkolóhely valósuljon meg,
- burkolatbontást, a meglévő csapadékvíz elvezető csatornaszemeket figyelembe vevő tereprendezést követően, előnyösebb lejtésviszonyokat adó bazalt nagykockakő burkolat lerakást javasolunk,



tervezett utcakép



alaprajzi elrendezés





tervezett utcakép



alaprajzi elrendezés

- a csapadékvíz elvezetését a jelenlegi csőrendszeren keresztül a jelenlegi befogadóba vezetve,
- a zebrához vezető gyalogos forgalmú burkolatot kiszélesítve a megemelt szegélyű növényágyás szélén a (Posta-közhöz hasonlóan íves) fa ülőfelületű pihenő-terecskét javaslunk kialakítani,
- a meglévő gömbkoronájú virágos kőrís fasort kiegészítve még egy fa ültethető, a fákat a parkoló autóktól a kiemelt szegély és a favédő rács is védené,
- a járda és a parkoló között szélesebb zöldsáv húzódik, változatosan alacsony, és talajtakaró cserjével beültetve,
- a Takaré-k-bank zavartalan használatát kiskockakő burkolatú bejárat biztosítja,
- a patak mentén ívesen épített (kalászi kőből) szárazon rakott jellegű hullámzó magasságú (80-120 cm) és vonalvezetésű, széles mellvéd falazat határolja minden oldalról,
- a patak menti gyalogos forgalmat íves berakású betonelem burkolat biztosítja,
- a meglévő gömbkoronájú virágos kőrís fasort alacsony faszerkezetű növénykazetták hangsúlyozzák,
- a fák faverem-ráccsal és favédőráccsal védettek,
- a patak felett lévő közmű csöveket a magas falazat és az ültetett örökzöld lombú növényzete, színes évelőágyása takarja el,
- az ülőhelyek a bank felőli tér felé forduló, öntöttvas fapadok,
- pihenő helyet és találkozó pontot a jelenlegi járda irányában lévő az útkereszteződéstől távolabb eső helyen az ingatlanok kapui előtti területen alakítottunk ki, (itt a Kálváriát ismertető, útirányt mutató tábla is elhelyezhető),
- a Kálvária utca torkolatánál meglévő alacsony terméskő falacskát a terméskő mellvéd részeként átépítve, ívesen alakított, terméskőből faragott kő vízmedencével, csobogóval tehetjük hangulatossá.
- a Kálvária utca mentén a meglévő járda burkolatát folytatjuk a Petőfi tér gyalogos burkolatáig, a meglévő betonfolyóka vízvezetése térszíni alatti csövön a meglévő helyen torkollik a patakba,
- a Kálvária utca mentén 4 db betonelem burkolatú leálló hely alakítható ki,
- a meglévő rossz egészségi állapotú nyárfák és akácok helyett 4 db hárs, vagy juharfát javaslunk ültetni,
- a Kálvária utca és a Budai út kereszteződésénél a déli oldalon lévő íves határvonalú teresedést körkörös rakott betonelem burkolat fedi,
- íves, fa felületű alacsony támfal szolgál ülőhelyül,



tervezett utcakép



alaprajzi elrendezés

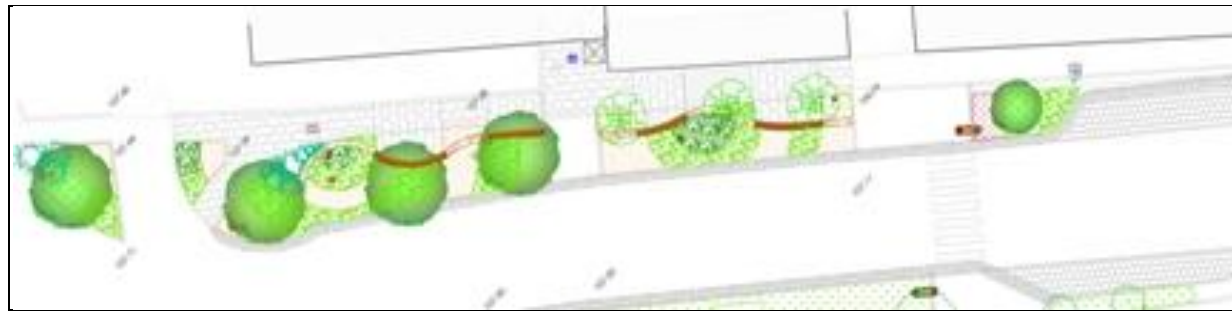
- a meglévő közkifolyó helyén burkolattal egyszerű ivókút is elhelyezhető,
- a jelenleg zúzottkő burkolatú, szabálytalan parkolásra használt terület helyén ferde (az úttest felől enyhén emelkedő) felületet alacsony, virágzó vagy levelűkkel, termésükkel díszítő ívesen-sávosan ültetett cserjék, évelő virágágyak színesítik.

Patak-part a Táncsics utca mellett

- A kis tér a pékség és a Budai úthoz közel eső részén koncentrikus körökben rakott betonelem burkolata a járdához hasonlóan enyhén az utca kanyarulata felé lejt,
- egyes terasz részeket rámpák és lépcsőfokok kötik össze és a patak-part is egy helyen, a támfal melletti íves lépcsővel megközelíthető,
- Az utca lejtését követő, meglévő betonelem járda és a patak-part töltése közötti területen lévő szintkülönbséget íves támfallal, fa ülőfelületű alacsony sorosan rakott, terméskő fallal hidaltuk át,
- az utca burkolata melletti járdát megszüntetve a gyalogos forgalmat az enyhébb lejtésű, a kis zöldterület „belsején” át vezetjük,
- széles burkolattal biztosítjuk, hogy a korábban tervezett a Polgármesteri Hivatal ingatlanterületén létesítendő gépjármű parkolóhoz vezető híd megvalósítható legyen a jövőben is,
- a kis terek világos (homok és szürke) színű betonelem burkolatúak a lépcsők beton tömlépcső elemekből építettek,
- a kis téren és az utca felől színes lombú, kistermetű fák, virágzó bokorfák a Táncsics utca mentén kistermetű oszlopos lombozatú fákat javasolunk, a patak partján két árnyat adó juharfa, hársfa is ültethető,
- az önkormányzat épülete mellett a patakpart rézsűjének jelenlegi burkolt felületéig alacsony, vízpartot jelképező, de az itteni életkörülményeket kedvelő, dekoratív növények (évelők és cserjék) nyújtanak szép látványt optikailag megnövelve a teret.

II. VÁLTOZAT

Budai út a Táncsics utca és az Ady Endre utca között



alaprajzi elrendezés



tervezett utcakép

- Az épületek, telekhatárok és a Budai út kiemelt szegéllyel határolt burkolata közötti területen a katolikus templom előtt kialakított zöldterülethez hasonlóan, ahhoz illeszkedő, alacsony támfallal, ülőfállal szegélyezett zöldfelületet javasunk,
- a járda felől alacsony vízszintesen is oldottabban hullámzó támfallal határolt, az úttest felé lejtő, alacsony növényekkel beültetett zöldterület megakadályozza a gyerekek úttestre való kiszaladását,
- a támfal lágyabb vonalú vonalvezetése lehetővé teszi a nagyobb felületű zöldterület kialakítását,
- az I. Változathoz képest kisebb, íves kontúrú öblösödések ülőhelyei faburkolatúak, de közösségi helyként így is funkcionálnak,
- az iskola területét (belső parkolót) megközelítő gépjármű forgalmú terület aszfalt felületű marad, jelezve, hogy közlekedési terület,
- a Táncsics utca és a Budai út torkolata széles, jelenleg nehezen átlátható közlekedésrendű terület, mert az iskola belső parkolójának kapuja is ide nyílik. A kiemelt szegéllyel határolt, zúzottkő felületű, háromszögletű területet a zöldterület növelése érdekében, valamint az utca kereszteződés és a kapubehajtó elválasztására egy magas törzsű fával és talajtakaró cserjékkel beültetett zöldterületet javasunk kialakítani.
- a kápolna előtt az úttestnek háttal fordító, íves kialakítású, a kápolna felé kitáruló burkolatöblösödés fölé két virágzó fa borulhat,
- a keményfa ülőfelületű terméskő támfal szerkezete és kialakítása az iskola előtti ülőhelyekével azonos megjelenésű,
- az utcaszakasz zöld sávjának növényzete körkörösén sávos elrendezésű, váltakozva alacsony virágzó cserjék, talajtakaró örökzöldek, alacsony lomblevelű örökzöldek, évelő virágágyakkal,
- a jelenlegi gömbformára nyírt vagy gömbkacás fasor jó egészségi állapotú és megfelelő esztétikai értékű egyedeit megtartva azokhoz hasonló lombkoronát nevelő, közepes termetű fákat javasunk ültetni. (gömb cseplésmeggy, lapított gömb lombozatú platánfa, gömbjuhar, berkenyefa).