

### **III. VÁLTOZAT**

Növénytelepítés szempontjából a legkedvezőbb változat, a legtöbb zöldfelület, ebben a változatban került kialakításra. Szélesebb, színesebb zöldsávok láthatók a gyalogosforgalom és a gépjárművek által használt burkolatok között.

Korszerűbb anyaghasználatú, modernebb stílusú kertberendezési tárgyakat (padok, kerékpártároló, terelő oszlopok, gyaloghíd, stb.) javasoltunk itt. A III. Változatban a patak-part ülepítőjét nem eltakartuk, hanem dekoratívabb formában bevontuk a kerti térbe. Területileg legkevesebb a burkolt felület, több, kisebb közösségi tér jöhetett létre. Ebben a variációban változtattunk a legkevésbé a jelenlegi parkolási megoldásokon. (csak a Kálvária utcában kerül új leálló hely kialakításra).

### III. VÁLTOZAT

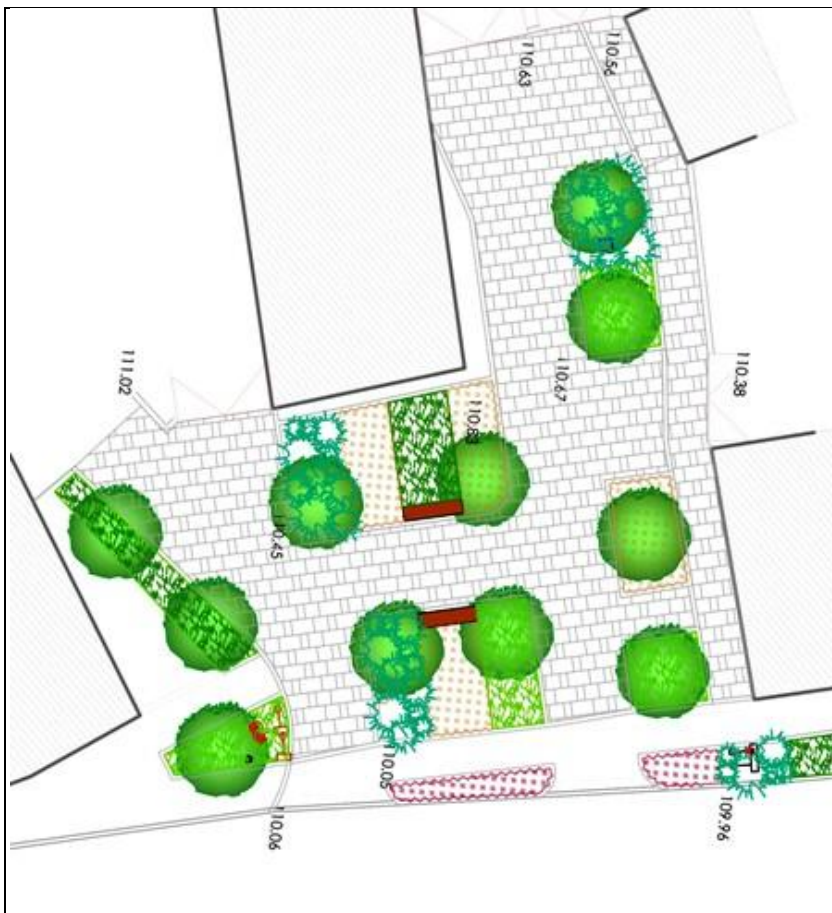
#### Posta-köz



tervezett utcakép

- A Posta-köz burkolata gépjármű forgalom biztosítása érdekében, két szakaszon K-szegéllyel csatlakozik a Budai út burkolatához,
- a gyalogos és a gépjárművel járható burkolt felületek egységes megjelenésű betonelem burkolatok,
- a teret a jelenlegi betonoszlopon meglévő köztéri világítótest világítja meg,
- a teresedés középső részén pihenőhely kialakítás: két egymással szemben elhelyezett modern, egyszerű fa ülőfelületű pad található,
- járda és az útfelület között egynyári kiültetés kap helyet,
- a járda mellett kétoldalt, kiemelt szegélyű növényágyakban évelő virágok és talajtakaró színes lombú cserjék, talajtakaró örökzöldek kerültek,
- ebben a változatban a legnagyobb mértékű a tervezett növényzet területe,
- a Budai út mentén lévő fák kislombúak, virágzóak (díszkörte, vagy berkenye) az épület előtt színes lombú, kistermetű fák (vörös levelű díszalma, szomorú díszalma), a térhatároló fák: oszlopos lombosítottak.

#### *Élelmiszerbolt előtti terület*



alaprajzi elrendezés

- Az útfelületet nem érintve a járda felületéből 60-80 cm lekerekítéssel, ferde felületű, kiskockaköböl kialakított, burkolat és a terelő-oszlopok íves sora biztosítja a nagyobb méretű gépjárművek kanyarodását és a gyalogosok zavartalan közlekedését,
- a közkifolyó áthelyezésével (esetleg megszüntetésével), kerékpártároló elhelyezésével komfortosabb, nagyobb tér nyerhető az üzlet bejáratánál,
- a villanyoszlop körül (a betonlábak között) növénykazetta elhelyezése a gyalogosforgalom balesetmentes terelését szolgálja.

### III. VÁLTOZAT

#### Petőfi-tér

A Petőfi-tér több kisebb teresedésből álló közterület a település óvárosi központjában. A Budai út mentén a Damjanich úti kereszteződésétől a Kálvária utca torkolatáig húzódik, valamint a patak partjának teresedése a Táncsics utca mellett.

#### *Damjanich utcai háromszög alakú teresedés*

- A meglévő bazalt nagykockakő burkolat felhasználásával a jelenlegi módon megközelíthetően négy parkolóhelyet javasolunk kialakítani,
- a parkoló helyeket 45 °-os szögben célszerű kijelölni a könnyebb, gyorsabb beállítás és a kiálláskor a forgalom kisebb zavarása miatt,
- a gyalogátkelő közelében faburkolattal kiemelt szegélyezésű szélesebb zöld sáv létesítése célszerű (beláthatóság, gyalogosforgalom „terelése”)
- a gyalogos forgalom és a gépjármű forgalom elválasztására szabályos megjelenésű, faszervezetű 45-50 cm magasságú növénykazetták javasoltak,
- egy, mindkét oldalról megközelíthető modern, fa ülőfelületű padot helyeztünk el,
- a kisméretű pihenőtér burkolata a gyalogos forgalmú járdák betonelem burkolatával azonos,
- a járda kiszélesítése miatt a zebra közelében lévő egy fát kivágva a többi meglévő gömbakác fa faverem ráccsal védetten, illetve a növénykazettába kerülve megtartható.

#### *Petőfi-tér a Polgármesteri Hivatallal szemközi, a Damjanich úttól a Kálvária utcáig tartó szakasza*

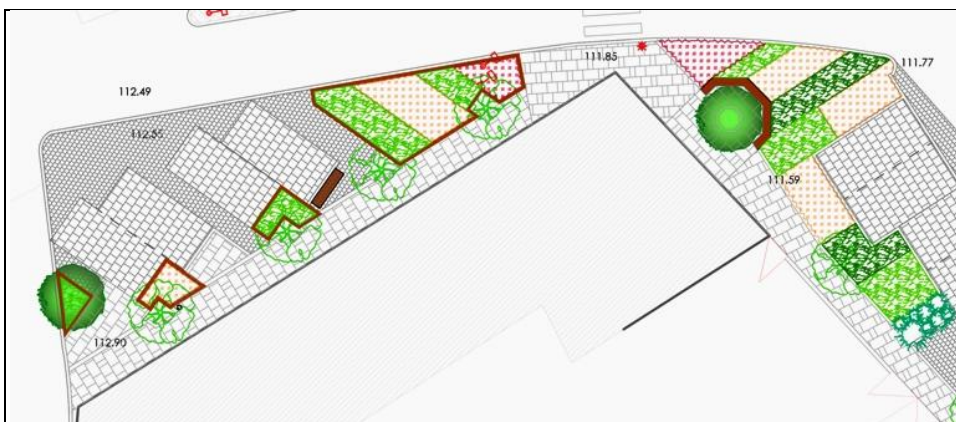
- a Budai út szélessége lehetővé teszi, hogy 6 db szabályos kialakítású, a közút forgalmától kiskockakő burkolatú széles sávval elhatárolt parkolóhely kerüljön kialakításra a jelenleg is használt módon,
- járda szélesítése és a parkoló burkolata között zöldsáv létesítése,
- burkolatbontást majd, kismértékű tereprendezést követően a meglévő bazalt nagykockakő burkolattal javasoljuk,



tervezett utcakép



alaprajzi elrendezés



### III. VÁLTOZAT

#### Petőfi-tér

- a csapadékvíz elvezetését a jelenlegi csőrendszeren keresztül a jelenlegi befogadóba vezetve,
- a zebrához vezető gyalogos forgalmú burkolatot kiszélesítve a megemelt szegélyű növényágyás szélén a Damjanich utcai háromszög alakú teresedéshez hasonlóan „gabion” szerkezetű, vagy a patak menti beton szerkezetű, fa ülőfelületű pihenőt javaslunk kialakítani,
- a meglévő gömbkoronájú virágos kőris fasort kiegészítve gömb lombkoronát nevelő fa ültethető (magas törzsű gömb cseplésmeggy),
- a meglévő fákat a parkoló autóktól a kiemelt szegély és a favédő rács is védi,
- a Takarékk-bank zavartalan használatát bazalt kiskockakő és betonelem burkolatú bejárat biztosítja,
- a meglévő ülepítő medence körül a teret lépcsősen ereszkedő beton ülőfalakkal- és növénykazetták alkalmazásával a teret megnyitva ülőhelyek kialakításával közösségi tér jöhet létre,
- a növénykazettákba vízparti évelő, virágos növényeket idéző, helyi, mesterséges termőhelyi viszonyokat elviselő növények javasoltak,
- a téren átvonuló vizet felhasználva az ülepítő meglévő beton falazatát nem érintve, Corten acél látható felületű, beton megtámasztású széles vízfüggönyt, vízjátékot hoznánk létre, (ez megvilágítható is),
- a vízfolyás ülepítőjét nem látható, vízszint alá süllyesztett sűrű hálózatos ráccsal fednénk a látogatók biztonságának érdekében, (a rács a tisztítás idejére eltávolítható),
- a meglévő fákat modernebb stílusú faverem-ráccsal és favédőráccsal védjük,
- a meglévő gömbkoronájú virágos kőriseket két hasonló méretű gömbkoronájú virágos kőrisfával egészítenénk ki,
- Takarékk-bank felől elbontható, átalakítható mindkét oldalról megközelíthető ülőhelyeket javaslunk a négy telepítendő fa közé,
- a patak felett lévő fém tartószerkezetű, faburkolatú könnyed gyaloghíd szintén megnöveli a teret, és a szerkezet elfedi a két felszíni közművezeték (csövet),
- az útkereszteződés felől három virágzó, kistermetű (légvezetékeket nem zavaró termetű) díszfa határolja a teret (díszgalagonya, díszalma, díszkörte),



tervezett utcakép



alaprajzi elrendezés



tervezett utcakép

- az útkereszteződéstől emelkedő felületű, sávos telepítésű középmagas, örökzöld cserje, a gyalogos burkolat mellett évelőágy és talajtakaró örökzöldek határolják el.
- a Kálvária utca torkolatánál meglévő alacsony terméskő „kerékvető” terméskőből rakott megemelt falazatot kissé megmagasítva a Kálváriát ismertető modern dombormű is elhelyezhető, ezzel szemben pihenőpad létesíthető a tervezett Kálváriához vezető feljárat előtereként is,
- a Kálvária utca mentén a meglévő járda burkolatát folytatjuk a Petőfi tér gyalogos burkolatáig, a meglévő betonfolyóka vízvezetése térszínti alatti csövön a meglévő helyen torkollik a patakba,
- a Kálvária utca mentén 4 db betonelem burkolatú leálló hely alakítható ki,
- a meglévő rossz egészségi állapotú nyárfák és akácok helyett 4 db hárs, vagy juharfát javaslunk ültetni,
- a járda és a telekhatároló kerítések közötti területen a sávos ültetésű alacsony és középmagas virágzó, örökzöld lombú cserjéket javaslunk,
- a Kálvária utca és a Budai út kereszteződésénél a déli oldalon lévő teresedést betonelem burkolatú járdák szelik át,
- a meglévő közkifolyó helyén burkolattal körbevett, egyszerű ivókút is elhelyezhető,
- az ivó-kutat, és a járdák mentét alacsony, virágzó vagy levelűkkel, termésükkel díszítő szabályos ágyakba ültetett cserjék, évelő virágágyak színesítik.



alaprajzi elrendezés

#### ***Patak-part a Táncsics utca mellett***

- A kis tér a pékség és a Budai úthoz közel eső részén koncentrikus körökben rakott betonelem burkolata a járdához hasonlóan enyhén az utca kanyarulata felé lejt,
- a patak-part ebben a változatban nem megközelíthető,
- Az utca lejtését követő, meglévő betonelem járda és a patak-part töltése közötti területen lévő szintkülönbséget íves támfallal, fa ülőfelületű gabion-fal, vagy beton ülőfallal hidaltuk át,
- az utca burkolata melletti járdát megszüntetve a gyalogos forgalmat az enyhébb lejtésű, a kis zöldterület „belsején” át vezetjük,
- széles, kör alakú burkolattal biztosítjuk, hogy a korábban tervezett a Polgármesteri Hivatal ingatlanterületén létesítendő gépjármű parkolóhoz vezető híd megvalósítható legyen a jövőben is,
- a kis terek világos (homok és szürke) színű betonelem burkolatúak,
- az önkormányzat épülete mellett a patakpart rézsújának jelenlegi burkolt felületéig alacsony, vízpartot jelképező, de az itteni életkörülményeket kedvelő, dekoratív

### III. VÁLTOZAT

növények (évelők és cserjék) nyújtanak szép látványt optikailag megnövelve a teret,

- a kis téren és az utca felől színes lombú, kistermetű fák, virágzó bokorfák a Táncsics utca mentén kistermetű oszlopos lombozatú fákat javasolunk, a patak partján két árnyat adó juharfa, hársfa is ültethető.

#### **Budai út Táncsics utca és az Ady Endre utca között**

- Az épületek, telekhatárok és a Budai út kiemelt szegéllyel határolt burkolata közötti területen a katolikus templom előtt kialakított zöldterülethez hasonlóan, ahhoz illeszkedő, alacsony támfallal, ülőfallyal szegélyezett zöldfelületet javasolunk,
- a járda felől alacsony szakaszosan, támfallal határolt, alacsony növényekkel beültetett zöldterület megakadályozza a gyerekek útestre való kiszaladását,
- ebben a változatban csak az ülőfal emelkedik ki a zöldterület és a gyalogos burkolat határán,
- az iskola területét (belső parkolót) megközelítő gépjármű forgalmú terület aszfalt felületű marad, jelezve, hogy közlekedési terület,
- a Táncsics utca és a Budai út torkolata széles, jelenleg nehezen átlátható közlekedésrendű terület, mert az iskola belső parkolójának kapuja is ide nyílik. A kiemelt szegéllyel határolt, zúzottkő felületű, háromszögletű területet a zöldterület növelése érdekében, valamint az utca kereszteződés és a kapubehajtó elválasztására egy magas törzsű fával és talajtakaró cserjékkel beültetett zöldterületet javasolunk kialakítani.
- a kápolna előtt az útestnek háttal fordító, a járdával párhuzamosan elhelyezett fa ülőfelületű gabion- vagy betontámfal szerkezete és kialakítása az iskola előtti ülőhelyekével azonos megjelenésű,
- az utcaszakasz zöld sávjának növényzete sávos elrendezésű, váltakozva alacsony virágzó cserjék, talajtakaró örökzöldek, alacsony lomblevelű örökzöldek, legnagyobb felületen színes, évelő virágágyakkal,
- a jelenlegi gömbformára nyírt vagy gömbakác fasor jó egészségi állapotú és megfelelő esztétikai értékű egyedeit megtartva azokhoz hasonló lombkoronát nevelő, közepes termetű fákat javasolunk ültetni. (gömb cseplezsmeggy, lapított gömb lombozatú platánfa, gömbjuhar, berkenyefa).



tervezett utcakép



alaprajzi elrendezés

