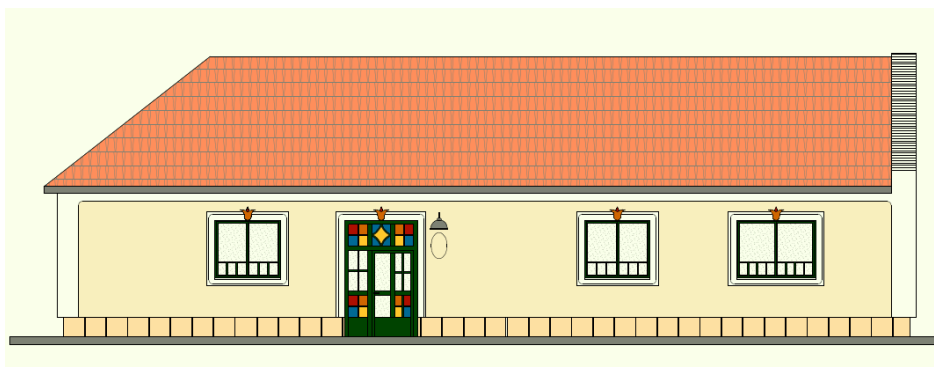


**MEGLÉVŐ BÖLCSŐDE  
ÁTALAKÍTÁSÁNAK ÉS  
BUDAI ÚTI HOMLOKZATI KIALAKÍTÁSÁNAK  
ÉPÍTÉSZETI TERVE**

*2011 Budakalász, Budai út 10., 1700/3 hrsz.*



**Megrendelő:**  
**Budakalász Város Önkormányzata**  
**2011 Budakalász, Petőfi tér 1.**

**Tervező:**  
**Triskell Kft.**  
1034 Budapest, Kecse utca 25  
**Turi Attila**  
É/1 13-0316

**TARTALOMJEGYZÉK**  
**MEGLÉVŐ BÖLCSŐDE**  
**ÁTALAKÍTÁSÁNAK ÉS**  
**BUDAI ÚTI HOMLOKZATI KIALAKÍTÁSÁNAK**  
**ÉPÍTÉSZETI TERVE**

*2011 Budakalász, Budai út 10., 1700/3 hrsz.*

**1. Építészeti műszaki leírások**

1.1. Meglévő állapot építészeti műszaki leírás

1.1.1 Előzmények

1.1.2 Meglévő állapot

1.1.3 Helyiségek kimutatás

1.1.4 Fotó dokumentáció

1.2. Tervezett állapot építészeti műszaki leírás

1.2.1 Tervezett állapot leírása

1.2.2 Helyiségek kimutatás

**2. Tervlapok**

Meglévő állapot:

F1- Földszinti alaprajz, M=1:100

F2- A-A metszet, M=1:100

F3- Budai úti homlokzat, M=1:100

Tervezett állapot:

E1- Földszinti alaprajz, M=1:100

E2- A-A metszet, M=1:100

E3- Budai úti homlokzat, M=1:100

## 1.1. ÉPÍTÉSZETI MŰSZAKI LEÍRÁS

### 1.1.1. Előzmények

A tervezéssel érintett épület Budakalász Ófalujában, Budai út 10., 1700/3 hrsz-on, a telek Budai úti telekhatárán helyezkedik el.

Az épület funkcióját tekintve bölcsőde. A bölcsőde jelenleg a szomszédos telekről, szolgalmi bejáratral közelíthető meg.

Az épület átalakításának célja:

- a szomszédos telken keresztüli, szolgalmi joghoz kötött bejárat megszünjön, az épület megközelítése saját telekről történjen
- az utólagos homlokzati hőszigetelés és nyílászáró csere során az épület Budai úti homlokzata az Ófalu településképéhez illeszkedő homlokzati megjelenést kapjon

### 1.1.2. Meglévő állapot

A tervezéssel érintett épületben jelenleg 4 csoportszoba működik, két fürdő helyiséggel, két átadóhelyiséggel, közlekedővel, előtérrel, személyzeti mosdóval, raktár helyiségekkel, felaprózott alaprajzi rendszerrel.

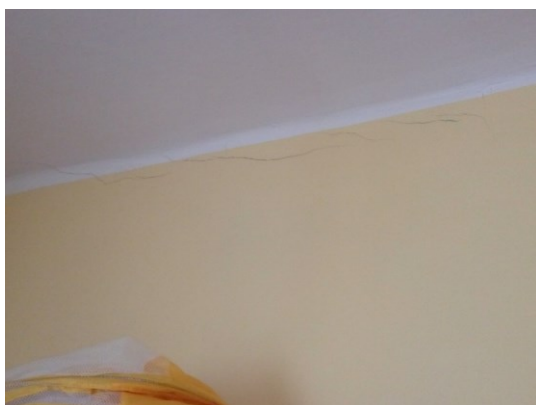
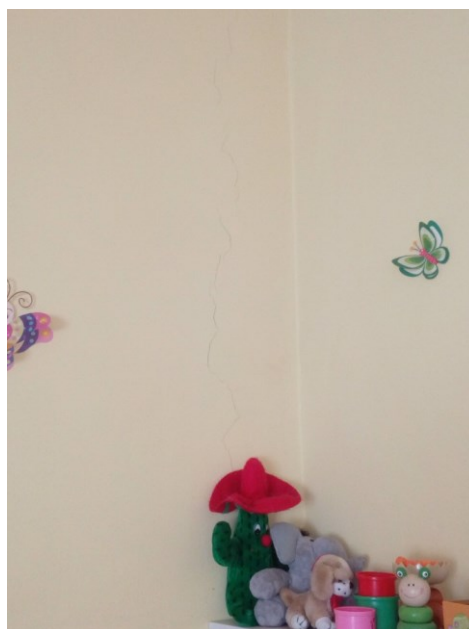
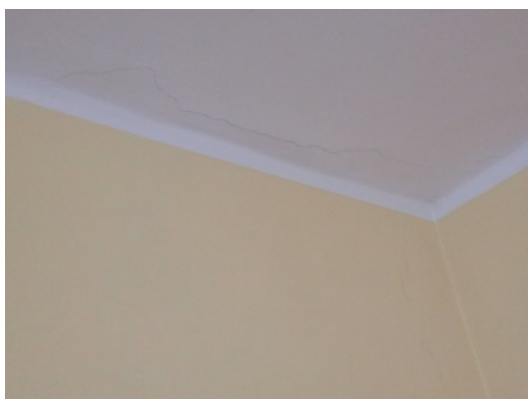
Az épület belső helyiségeiben és az udvari homlokzaton a fotódokumentációban dokumentált repedések láthatóak, mely repedések megjelennek a mennyezeten, a mennyezet alatti falszakaszon vízszintesen és függőlegesen is.

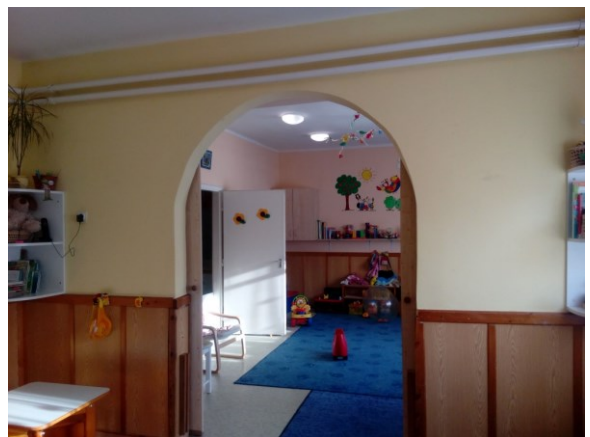
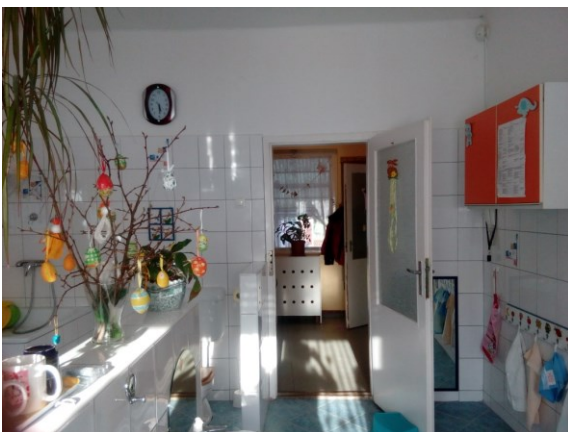
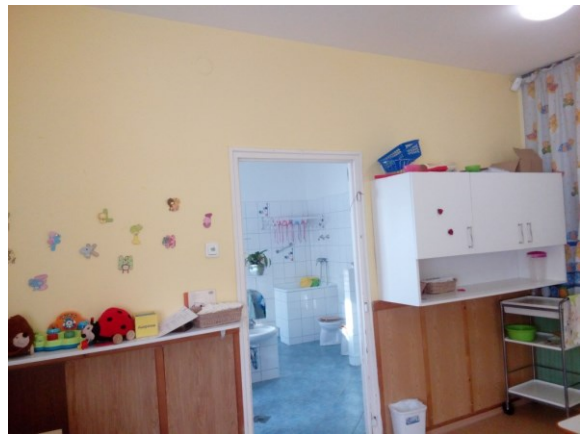
Az épület utcafronti homlokzata jelenleg vakolt, barackvirág színűre festett, homlokzati díszítés nélküli, hasonlóan a belső udvari homlokzathoz. Lábazata az Ófaluban jellemző, értékes kalászi mészkőből készült. Nyílászárói fából készült, barnára festett hőszigetelt nyílászárók. Fedése egetett agyagcserép fedés.

### 1.1.3. Helyiséglista

Csoportszoba	23,24 m <sup>2</sup>	linóleum
Fürdő	17,45 m <sup>2</sup>	kerámia
Csoportszoba	18,27 m <sup>2</sup>	linóleum
Csoportszoba	21,04 m <sup>2</sup>	linóleum
Fürdő	10,80 m <sup>2</sup>	kerámia
Csoportszoba	21,39 m <sup>2</sup>	linóleum
Átadó	7,33 m <sup>2</sup>	linóleum
Előtér	10,32 m <sup>2</sup>	linóleum
Raktár	4,22 m <sup>2</sup>	linóleum
Átadó	8,96 m <sup>2</sup>	linóleum
Wc	1,09 m <sup>2</sup>	linóleum
Raktár	2,79 m <sup>2</sup>	linóleum
Raktár	3,87 m <sup>2</sup>	linóleum

#### 1.1.4 Fotó dokumentáció





## 1.2. Tervezett állapot építészeti műszaki leírás

### 1.2.1. Tervezett állapot leírása

A tervezés során az épület új bejárata a Budai út felől kerül kialakításra, a fürdőszoba ablakának ajtóvá történő átalakításával. A korábbi fürdő helyiség falainak áthelyezésével egy előtér-átjáró kerül kialakításra, amelyben az utca szint és a bölcsőde belső padlója közötti szintkülönbség lépcső és rámpa megoldással lett megtervezve. Az előtér szélessége lehetővé teszi, hogy a bölcsődébe érkező gyerekek babakocsijai, kismotorjai stb. elhelyezésre kerüljenek.

A belső átalakítás során az utcafronti csoportszobák mérete meg lett növelve a korábbi fürdőszoba válaszfalainak áthelyezésével, továbbá az utcafrontra nyíló két csoportszoba összenyitásra került. Az átalakítás során egy új fürdőszoba, valamint az előtérből nyíló raktár megszüntetésével és további válaszfalak kibontásával egy nagy átadó alakul ki.

Az átalakítás tartószerkezeti változtatást nem eredményez, így az nem építési engedély köteles.

Előlépcső és rámpa:

- az utcaszint és a belső járófelület közötti 43 cm-es szintkülönbséget helyszínen készített vasbeton rámpával és lépcsővel kell kialakítani
- az előtér, előlépcső és rámpa burkolata csúszásmentes kerámia burkolat, színminta szerint

Belső terek:

- az új válaszfalak szerelt, hangszigetelt gipszkarton falazatok, színminta szerint festve
- az új vizes helyiség padlóburkolata csúszásmentes kerámia burkolat, falazat 2,10 m-ig csempézett, színminta szerint
- az új helyiségek résmentes padlóburkolattal, linóleummal burkoltak, színminta szerint
- a falazatok színminta szerint festettek

Budai úti homlokzat kialakítása:

- az eredeti kő lábazat megtartandó
- a hőszigetelési tervben tervezett homlokzati hőszigetelésre kerülnek a mellékelt terv szerinti ablakok körüli keretezések, valamint a zárópárkány díszítés
- a homlokzati nyílászárók fa anyagúak, színminta szerinti zöld színben
- a homlokzati színezés színminta szerinti halványsárga
- a bejárati ajtóba kerülő színes üvegek is színminta szerint
- a nyílászárók körüli keretezés felső zárásába keramikusan által készített tulipán kerámiák kerülnek

### 1.2.2. Helyiséglista

Csoportszoba	25,68 m <sup>2</sup>	linóleum
Fürdő	9,72 m <sup>2</sup>	kerámia
Előtér	8,46 m <sup>2</sup>	kerámia
Csoportszoba	47,31 m <sup>2</sup>	linóleum
Fürdő	10,80 m <sup>2</sup>	kerámia
Csoportszoba	21,39 m <sup>2</sup>	linóleum
Átadó	21,85 m <sup>2</sup>	linóleum
Előtér	6,91 m <sup>2</sup>	linóleum
Wc	1,09 m <sup>2</sup>	linóleum